



RELATÓRIO DE SUSTENTABILIDADE 2023

**Special Dog**  
COMPANY







# ÍNDICE

1 • Introdução	3	4.3 • Programa Bem Nutrir	46
1.1 • Carta dos Presidentes	4	4.4 • Programa Doe Amor	46
1.2 • Apresentação	5	4.5 • Vets na Escola	47
2 • A Special Dog Company	6	4.6 • Pet Family	47
Linha do Tempo	9	5 • Indivíduos	48
2.1 • Governança	10	5.1 • Quadro Funcional	51
2.1.1 • Organograma	11	5.2 • Diversidade e Inclusão	53
2.1.2 • Resultados Financeiros	12	5.2.1 • D&I na Comunicação	55
2.2 • Código de Ética	12	5.3 • Benefícios	56
2.3 • Política de Gestão Integrada	13	5.4 • Saúde e Segurança do Trabalho	57
2.4 • Cadeia de Fornecedores	14	5.5 • Treinamentos	63
2.5 • Infraestrutura e Inovação	17	5.5.1 • Programa Mulheres no Topo	64
2.6 • Programa Integrar	18	5.5.2 • Programa de Talentos	65
2.7 • MAIS Sustentável	20	5.5.3 • Mentorias	65
2.8 • Materialidade	23	5.5.4 • Programa de Desenvolvimento de Líderes	65
3 • Meio Ambiente	26	5.6 • Programa Cuidar	66
3.1 • Gestão Hídrica	28	5.7 • Núcleo Social	67
3.1.1 • Melhorias na Estação de Tratamento de Efluentes (ETE)	30	5.7.1 • Projeto: Curso de Inteligência Emocional	67
3.1.2 • Projeto Guarda Chuva	31	5.7.2 • Programa: Tratamento de Dependência Química	67
3.2 • Gestão de Resíduos	32	5.7.3 • Programa Tudo Azul	68
3.2.1 • Projeto Arte Circular	34	5.7.4 • Trilha ESG	69
3.2.2 • Campanha “Não pilhe, Recicle!”	35	6 • Sociedade	70
3.2.3 • Sistema de Compostagem	35	6.1 • Projeto Inspirar	71
3.2.4 • Programa Ecolojista	36	6.2 • Programa Na Mão Certa	72
3.3 • ONG Rio Pardo Vivo	37	6.3 • Programa de Formação de Gestores da Educação Infantil	72
3.3.1 • Projeto Nascentes	37	6.4 • Gibi Turminha Special Dog	73
3.3.2 • Projeto Santa Cruz Mais Verde	38	6.5 • Futuro em Foco	73
3.3.3 • Programa Óleo Amigo	38	6.6 • Plano Municipal pela Primeira Infância	75
3.3.4 • Projeto Cardume	38	6.7 • Projetos Apoiados por Lei	76
3.4 • Energia	39	7 • Centro Cultural Special Dog	77
3.5 • Emissões de Gases	39	2023 no Centro Cultural	79
4 • Animais	42	8 • Conclusão	83
4.1 • Segurança dos Produtos	44	Sumário de conteúdo GRI	85
4.2 • Cage-free	45		

T • I N T R O D U Ç Ã O

**Special Dog**  
COMPANY





## 1.1 • CARTA DOS PRESIDENTES

2-22

Pelo segundo ano consecutivo, temos a satisfação de apresentar o Relatório de Sustentabilidade da Special Dog Company, documento que reflete nosso compromisso contínuo em direção a um futuro mais sustentável. Como empresa dedicada à nutrição e ao bem-estar dos animais de estimação, nossa prioridade é não apenas fornecer produtos de alta qualidade, mas também assumir responsabilidade ambiental e social em cada etapa do processo operacional.

Para conduzir nosso negócio, apostamos na transversalidade da sustentabilidade, assegurando que todas as áreas da Special Dog Company estejam conectadas em torno de uma cultura sustentável e conscientes do papel que desempenham para mitigar potenciais impactos. Desenvolvemos soluções e implementamos práticas responsáveis que respeitam o meio ambiente e as pessoas ao longo de toda a nossa cadeia de valor.

Além de demonstrar o progresso da atuação sustentável da Special Dog Company em uma análise quantitativa, este relatório apresenta as iniciativas que colocamos em prática para potencializar nos-

so impactos positivos no meio ambiente, promover o bem-estar animal e contribuir com o desenvolvimento social na comunidade onde atuamos. Mais do que isso, este documento também é uma ferramenta importante de gestão, que possibilita que reconheçamos os desafios do nosso negócio para uma operação cada vez mais responsável.

Por meio deste relatório, prestamos contas de nossas atividades e expectativas futuras de modo transparente para todos os nossos stakeholders, sejam eles internos ou externos. Queremos expressar nossa gratidão a todos os colaboradores, parceiros, clientes e demais públicos com os quais nos relacionamos que desempenharam um papel vital na execução das iniciativas para promoção da sustentabilidade da Special Dog Company. Juntos, podemos moldar um futuro mais próspero para nossa empresa, nossas pessoas e o mundo em que vivemos.





## 1.2 • APRESENTAÇÃO

2-1 | 2-2 | 2-3 | 2-5

Na Special Dog Company, toda ação realizada é pautada no cuidado, refletindo nosso compromisso constante com o meio ambiente, com os animais e com as pessoas. Como forma de dar visibilidade à nossa gestão, evidenciando nosso compromisso com a transparência, apresentamos pelo segundo ano consecutivo nosso Relatório de Sustentabilidade. Ele tem como objetivo destacar o desempenho da empresa em relação a sua estratégia ESG ao longo do período de 1º de janeiro a 31 de dezembro de 2023. Este relato foi elaborado com base nas Normas GRI (Global Reporting Initiative), em conformidade com a atualização 2021 da metodologia. Os dados financeiros foram submetidos a auditoria pela KPMG Brasil.

As informações contidas neste relatório foram obtidas a partir de entrevistas com os líderes da empresa e por meio de uma análise qualitativa e quantitativa dos dados de desempenho da Special Dog Company. O documento também contém informações sobre iniciativas alinhadas aos Objetivos de Desenvolvimento Sustentável (ODS) da Organização das Nações Unidas (ONU), desenvolvidas em conformidade com nossa estraté-

gia de sustentabilidade, que se integra de forma transversal a todas as áreas de atuação do negócio.

O propósito deste relatório é destacar o progresso da nossa gestão sustentável. Buscamos divulgar de maneira transparente conquistas como o avanço no mapeamento e adequação de fornecedores mais sustentáveis, a expansão do nosso Centro Cultural e os preparativos para o seu aniversário de 10 anos, além do elevado índice de reciclabilidade de resíduos em nossas atividades. O ano de 2023 também foi marcado pelo lançamento do Programa Integrar, um projeto de melhoria contínua que busca levar a empresa à excelência operacional.

Outros esforços para mitigar impactos ambientais e sociais são igualmente abordados. Além disso, comunicamos nossos desafios, com o intuito de evoluirmos enquanto empresa comprometida com o desenvolvimento sustentável e contribuirmos para a construção de uma sociedade mais justa, equitativa e inclusiva. Este documento também desempenha o papel de guia para a direção que almejamos seguir, delineando novos projetos e aprimorando nossos propósitos.

Para nós, os animais de estimação são membros importantes de nossas famílias. Por isso, assumimos a responsabilidade de garantir o cuidado e o bem-estar de cada um deles, assim como do ambiente em que vivem. Reconhecemos que as decisões tomadas hoje têm impacto em nosso amanhã e nos dedicamos a construir um futuro mais sustentável para todo o planeta, incluindo aqueles que são afetados direta ou indiretamente por elas.

Dúvidas e sugestões a respeito deste relatório podem ser enviadas pelo e-mail [specialdog@specialdog.com](mailto:specialdog@specialdog.com).



2 • A S P E C I A L D O G C O M P A N Y





## 2 • A SPECIAL DOG COMPANY

2-1 | 2-2 | 2-6 | 2-23 | 3-3

A Special Dog Company, nome fantasia da Manfrim Industrial e Comercial LTDA, atua no desenvolvimento, produção, distribuição e venda de produtos alimentícios para cães e gatos, de diferentes portes, raças e idades, desde fevereiro de 2001. Situada em Santa Cruz do Rio Pardo, cidade no interior de São Paulo, a empresa foi fundada com o desejo de proporcionar uma alimentação de alta qualidade e cuidado para animais de estimação em todas as fases da vida.

O que começou em 1967, a partir do beneficiamento de café, se transformou em uma das maiores indústrias de pet food do Brasil, com 23 anos de história e orgulho. A Special Dog Company é referência no mercado por unir a excelência dos produtos e serviços com a valorização dos colaboradores. Além disso, é classificada como Rating A pela pesquisa Melhores para o Brasil, conduzida pela Humanizadas, estando acima da média do mercado e fortemente orientada para geração de valor às pessoas e ao planeta. Também conta com certificação Great Place To Work (GPTW) como uma das Melhores Empresas para se Trabalhar no país.

Nosso propósito de oferecer alimentos nutritivos para cães e gatos só é possível graças ao comprometimento de todos os colaboradores e a busca incessante por melhorias na cadeia produtiva, desde o fornecedor de matérias-primas até a entrega dos produtos nos pontos de venda. Os resultados deste trabalho garantem a satisfação e a fidelização dos consumidores e do mercado, que reconhecem a Special Dog Company como uma parceira comercial de confiança.

Com o objetivo de expandir nosso negócio, conquistando mais clientes e ampliando as vendas, inauguramos um centro de distribuição (CD) na cidade de Extrema (MG), durante maio de 2023. A planta de Santa Cruz do Rio Pardo, juntamente com o novo CD da empresa e o antigo, localizado em Curitiba (PR), abastece mais de 38 mil pontos de vendas espalhados em 9 estados brasileiros; são eles Goiás, Mato Grosso do Sul, Mato Grosso, Minas Gerais, Paraná, Rio de Janeiro, Santa Catarina, Rio Grande do Sul e São Paulo, além do Distrito

Federal. Esse é apenas o início da expansão da Special Dog Company: em breve mais um centro de distribuição e uma nova fábrica serão inaugurados no estado de Minas. No exterior, já exportamos para países da América do Sul, América Central, América do Norte, África e Ásia.

### A SPECIAL DOG COMPANY EXPORTOU PARA DIVERSOS PAÍSES AO REDOR DO MUNDO:





# MISSÃ

Trabalhar com qualidade na produção e entrega de alimentos seguros, destinados a animais de estimação.

# VISÃ

Ser empresa de referência no que diz respeito à qualidade de produtos, serviços, bem-estar de seus colaboradores e na relação com stakeholders (partes interessadas).

# VAL RES

## VALORIZAÇÃO E ENGAJAMENTO

As pessoas são nosso grande diferencial, o que torna tudo possível. Valorizamos nossos colaboradores, acreditando que, quando engajados, desempenham suas atividades da melhor maneira. Assim, contribuimos para que se tornem protagonistas de suas vidas.

## ÉTICA

Agimos de forma íntegra, transparente e responsável, acreditando que comportamentos éticos regem nossas atitudes na sociedade em que vivemos.

## RELACIONAMENTO

Só é bom para a gente se for bom para todos. Somos pessoas servindo pessoas, sempre buscando a excelência.

## SUSTENTABILIDADE

Buscamos ser agentes transformadores em nossa comunidade e influenciar outras entidades, empresas e pessoas a fazerem o mesmo. Promovemos práticas sustentáveis e nos unimos com quem deseja um mundo melhor para as gerações futuras.

## PERENIDADE

Buscamos a perenidade de nosso negócio. Colocamos os objetivos coletivos acima de anseios individuais e conquistamos resultados positivos por meio da economia de recursos, busca por novos negócios e inovações em nosso dia a dia.





## LINHA DO TEMPO



1910

Natal Manfrim, patriarca dos negócios da família, migra para o Brasil em busca de melhores condições de vida, após o aumento do desemprego na Europa por conta da Revolução Industrial. Natural do Vêneto, Itália, ele chega a Ribeirão Preto (SP) aos 6 anos de idade, se muda com os familiares para São Caetano do Sul (SP) e cresce trabalhando nas lavouras de café.



Década de 1940

A família Manfrim se muda de forma permanente para Santa Cruz do Rio Pardo. Natal, já experiente no comércio de alfafa, assume a liderança no despacho do produto para São Paulo. Juntamente com seus familiares, ele começa a empreender no nicho pela primeira vez.

Década de 1990

O xarope de glicose high maltose se torna tendência na produção de cervejas, substituindo as quimeras fornecidas pela empresa. Como resposta a essa mudança, a família Manfrim decide investir na produção de xarope de glicose derivado do arroz, e não mais do milho. Mas a ideia não obteve bom resultado.



1987

Início da produção e venda de farinha de arroz para empresas de cereais, que se mantém até 2018. Nessa época, Erik e Mário, filhos de Natale, já faziam parte da sociedade.

1999

Início do projeto da fábrica de alimento pet.



2001

A primeira venda da marca Special Dog acontece no dia 7 de fevereiro, a partir do lançamento da Special Dog Carne.



2004

Lançamento da linha Special Cat.



2015

Criação da área de Desenvolvimento Sustentável.

2014

Lançamento do objetivo Pensando Além, Fazendo Mais: a estratégia de negócios da Special Dog Company é revisada e o lucro se torna um meio para gerar impactos socioambientais positivos e o desenvolvimento da cadeia de valor.

2012

Lançamento da Linha Special Dog Prime.



2018

Elaboração da primeira matriz de materialidade e ampliação do portfólio de produtos.

2019

Adesão à Rede Brasil do Pacto Global da ONU e lançamento da Linha WET.



2023

Inauguração do CD de Extrema - MG.



2022

Lançamento do Programa MAIS Sustentável.



2021

Transversalização da sustentabilidade na estratégia de negócios, lançamento da Linha Special Cat Ultralife, e inauguração do CD de Curitiba - PR.




2020

Lançamento da Linha Special Dog Ultralife.





## 2.1 • GOVERNANÇA

2-1 | 2-9 | 2-11 | 2-12 | 2-13 | 2-16 | 2-17

A diretoria executiva da Special Dog Company é composta por sete membros que representam diferentes áreas-chave: supply chain; comercial; estratégia e inovação; manutenção de projetos, qualidade, segurança, meio ambiente e saúde ocupacional (QSMA); industrial e administrativa. Todos os membros e suas respectivas áreas são supervisionados por Erik Manfrim, o CEO da empresa.

Mensalmente, a alta liderança, a diretoria e o Conselho de Administração se reúnem para discutir as principais preocupações relativas à gestão da Special Dog Company, que são previamente comunicadas pela média liderança. Para enfrentar essas e outras questões de modo responsável e constante, os membros da alta liderança passam por treinamentos sobre tópicos-chave para a empresa, como diversidade e inclusão, rastreabilidade da cadeia de suprimentos, mudanças climáticas, capitalismo consciente e governança corporativa.

Comitês e grupos temáticos multidisciplinares foram criados com o intuito de fortalecer a estratégia de sustentabilidade da companhia no que diz

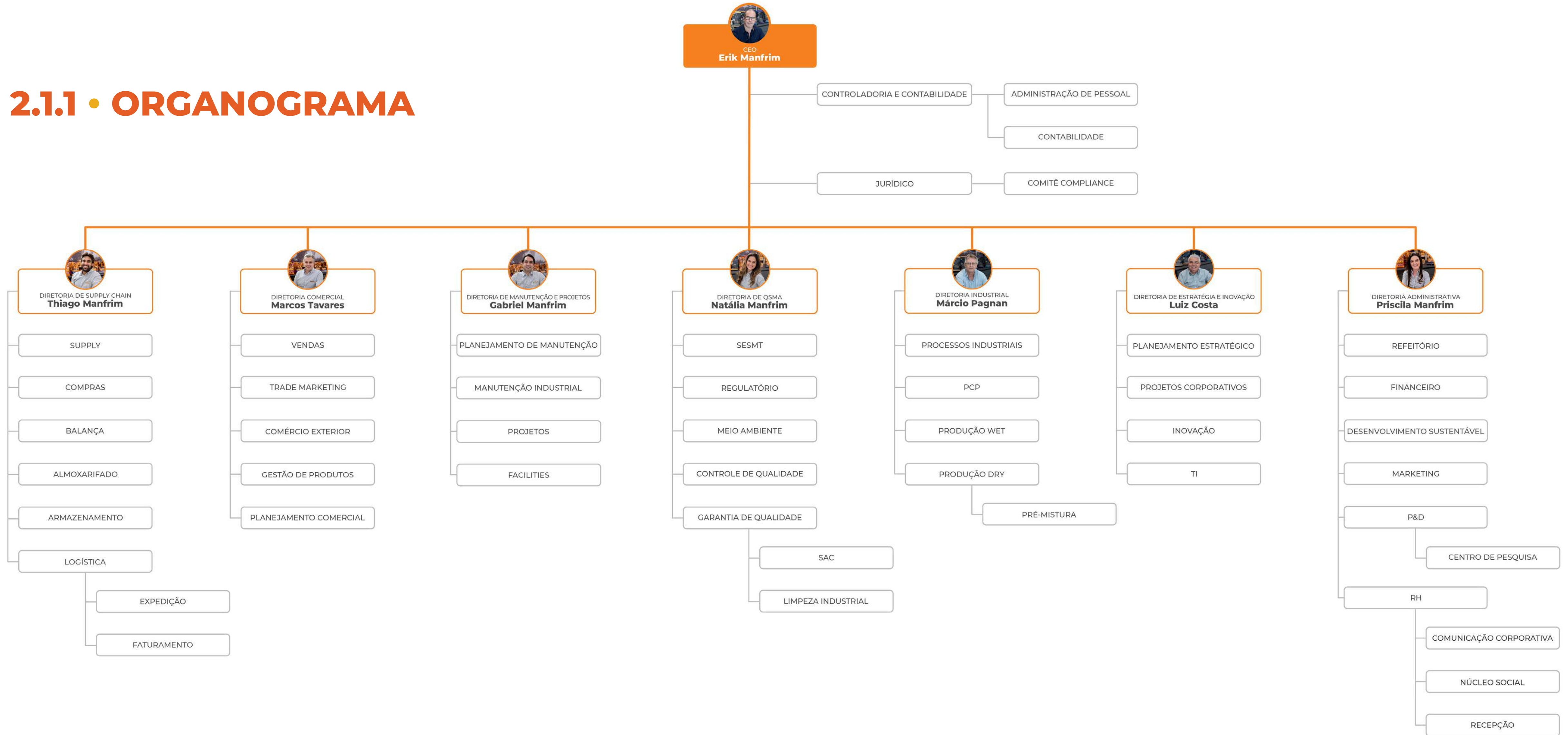
respeito à estrutura organizacional. Esses núcleos são encarregados de coordenar iniciativas relacionadas à ação social, direitos humanos e trabalho, combate à corrupção, voluntariado, bem-estar animal, saúde mental e combate à violência sexual contra crianças e adolescentes. Além disso, contamos com um Departamento de Desenvolvimento Sustentável que, desde 2015, atua como suporte técnico às áreas que já adotaram práticas sustentáveis em suas operações diárias.

Os valores que norteiam a atuação da Special Dog Company são fundamentados no reconhecimento das pessoas, da sustentabilidade, da ética e da perenidade como princípios essenciais. O cuidado é um dos fundamentos da nossa identidade e um dos aspectos mais sólidos da nossa cultura corporativa. Trabalhamos incessantemente para proteger as pessoas, os processos, os produtos e o meio ambiente, sem deixar de lado um elemento muito importante: o afeto.





## 2.1.1 • ORGANOGRAMA





## 2.1.2 • RESULTADOS FINANCEIROS

2-2 | 201-1

Em 2023, a receita líquida da Special Dog Company atingiu o valor de R\$ 1,438 bilhão, cerca de 11,47% superior à do ano anterior. Durante o mesmo período, o CAPEX foi de R\$ 48 milhões e o indicador de endividamento (Dívida Líquida / EBITDA) alcançou a marca de 0,28. Além disso, o crescimento do EBITDA foi avaliado em 37% em relação a 2022.

RECEITA LÍQUIDA  
**R\$ 1,438 BILHÃO**

CAPEX  
**R\$ 48 MILHÕES**

INDICADOR DE ENDIVIDAMENTO  
(DÍVIDA LÍQUIDA / EBITDA)  
**0,28**

## 2.2 • CÓDIGO DE ÉTICA

2-15 | 2-23 | 2-26 | 3-3

Para reforçar o compromisso com o cuidado como valor primordial para a Special Dog Company, o **Código de Conduta Ética** da empresa foi concebido com base nas experiências e na participação dos seus funcionários. Esse documento estabelece diretrizes fundamentadas no respeito pelos direitos humanos, pelo meio ambiente, pela qualidade de vida, pela segurança, pela integridade e pela transparência, tornando-se o principal guia para as ações e decisões de todos os nossos stakeholders.

Todos os nossos públicos de relacionamento devem aderir às orientações delineadas no Código. Assim, embasados no princípio da justiça, ficam assegurados o respeito aos valores da empresa e a condução dos negócios de maneira ética, não discriminatória e em estrita conformidade com a legislação.

A Special Dog Company valoriza a comunicação como um meio de aprimorar processos e relacionamentos, e por isso mantém seus canais de diálogo sempre acessíveis aos colaboradores. Qualquer dúvida, sugestão ou solicitação de aprovação relacionada à conduta ética no ambiente corporativo deve ser enviada para [comite.etica@specialdog.com.br](mailto:comite.etica@specialdog.com.br).

A partir de 2023, casos de conflitos de interesse, desvio de conduta ou violação das diretrizes do Código podem ser reportados, de forma anônima ou identificada, por meio de um canal de denúncias externo e independente. Reformulado também em 2023, o Comitê de Conduta Ética continua sendo o responsável por analisar essas denúncias, verificando a gravidade da infração, a intenção do infrator, eventuais vantagens obtidas ou pretendidas, histórico de reincidência e o impacto na Special Dog Company. Após a conclusão da análise, medidas corretivas ou punitivas são tomadas. A decisão do Comitê é formalmente comunicada ao superior e ao diretor responsáveis pelo infrator, que irão deliberar sobre sua aplicação.

Devido ao lançamento do canal de denúncias e a reformulação do Comitê de Conduta Ética serem mudanças recentes, um grande número de queixas sobre os mesmos temas foi registrado, o que já era esperado pela companhia. No momento, os representantes do Comitê estão fazendo a análise, a escuta e a tratativa de todos os relatos.



## 2.3 • POLÍTICA DE GESTÃO INTEGRADA

3-3

O Sistema de Gestão Integrada (SGI) engloba todos os processos da Special Dog Company, possibilitando que a empresa opere com as seguintes metas unificadas: gerir as necessidades dos colaboradores, satisfazer os clientes, aprimorar o desempenho da organização, estabelecer as melhores práticas para mitigar impactos, diminuir riscos e otimizar recursos.

Esses objetivos são colocados em prática por meio da Política de Gestão Integrada, que assume compromissos com a excelência da produção, a qualidade e segurança dos alimentos, o meio ambiente, a saúde e a segurança do trabalho. Todo esse comprometimento é descrito e resumido em 10 itens que devem ser respeitados e vivenciados pelos colaboradores da Special Dog Company em suas rotinas de trabalho.

Com a implementação desse Sistema, a partir da Política, asseguramos uma vantagem competitiva tanto no mercado nacional quanto no internacional. Estamos em conformidade com a legislação, aprimorando nossa gestão, diminuindo custos, aumentando a produtividade, proporcionando alimentos de alta qualidade e segurança, minimizando os impactos ambientais e valorizando nossos colaboradores.

### OS 10 PRINCÍPIOS DA POLÍTICA DE GESTÃO INTEGRADA

- |   |  |   |    |   |   |
|---|--|---|----|---|---|
| 1 | <b>DESENVOLVER, PRODUZIR E COMERCIALIZAR ALIMENTOS</b> |    | 2  | <b>GARANTIR A SEGURANÇA DE ALIMENTOS</b>                  |    |
| 3 | <b>ATENDER AOS REQUISITOS LEGAIS</b>                   |    | 4  | <b>SATISFAZER OS CLIENTES</b>                             |    |
| 5 | <b>VALORIZAR OS COLABORADORES E COMUNIDADE</b>         |  | 6  | <b>PROTEGER O MEIO AMBIENTE E REDUZIR IMPACTOS</b>        |  |
| 7 | <b>BUSCAR MELHORIA CONTÍNUA DOS PROCESSOS</b>          |  | 8  | <b>INCENTIVAR A PARTICIPAÇÃO E COMUNICAÇÃO INTERATIVA</b> |  |
| 9 | <b>PREVENIR LESÕES E DOENÇAS OCUPACIONAIS</b>          |  | 10 | <b>CONTROLAR OS RISCOS DAS ATIVIDADES</b>                 |  |



## 2.4 • CADEIA DE FORNECEDORES

3-3 | 301-2 | 301-3 | 414-1 | 414-2

A relação que a Special Dog Company estabelece com seus fornecedores ultrapassa o âmbito comercial. É por isso que incluímos critérios específicos que precisam ser cumpridos em nossa Política de Contratação de Fornecedores. Fortalecendo o compromisso da empresa com a proteção da infância, cláusulas de atenção aos direitos e à necessidade de resguardar crianças e adolescentes de qualquer tipo de exploração ou prática de trabalho infantil estão presentes em nossos contratos. Com esse movimento, esperamos que os parceiros comerciais da companhia também se envolvam com as causas sociais que defendemos no presente e pelos próximos anos.

O processo de gestão de fornecedores desempenha um papel fundamental para a sustentabilidade de toda a cadeia de valor de uma organização. Quando eficaz, ela garante que os produtos e serviços fornecidos atendam aos padrões de qualidade e os valores de sustentabilidade estabelecidos pela empresa. Além disso, pode resultar em parcerias mais sólidas, levando à redução de custos e à introdução de novas tecnologias, materiais e processos na cadeia. Uma gestão eficiente também

permite a identificação e mitigação de possíveis riscos, como interrupções na produção e falhas de entrega.

Tendo isso em mente, em janeiro de 2021, criamos um portal para fornecedores, com o objetivo de compartilhar experiências, metas e princípios que ajudem a impulsionar a sustentabilidade em nossa cadeia de negócios. Dando um passo adiante, em 2023, a área de qualificação de fornecedores foi reestruturada e ampliada para que os critérios qualificados sejam aplicados com mais cuidado e as decisões sejam tomadas com mais estratégia. Como um esforço dos departamentos de Compras, P&D e Supply, o processo de desenvolvimento de fornecedores também foi fortalecido: aspectos importantes para a adequação deles, como legislações que precisam ser cumpridas e licenças que devem ser obtidas, são listados e transmitidos enquanto orientação. Para 2024, um de nossos principais objetivos é formalizar um programa de desenvolvimento com foco nos fornecedores locais.



Em 2023, **54,01%** de nossos produtos atendem a critérios de circularidade.



Outro marco da gestão da Special Dog Company em 2023 foi a procura por e inclusão de fornecedores mais sustentáveis, cujos processos de desenvolvimento de matérias-primas atendem de forma responsável às demandas ambientais. A partir do segundo semestre do ano, a equipe do Departamento de Compras, no momento da homologação de fornecedores, iniciou a contabilização sistêmica daqueles que já implementaram princípios e práticas ESG em suas operações. A meta para a segunda metade de 2024 é intensificar a quantificação de dados desses fornecedores, para que as visitas in loco, a fim de verificar se as práticas ESG realmente são realizadas, se tornem mais frequentes. Por conta do processo de homologação ter iniciado no final do ano de 2023, mais precisamente em novembro, não houve tempo hábil para que novos fornecedores fossem selecionados por critérios socioambientais ao longo deste período.

Nesse sentido, ainda em 2023, começamos a substituir ingredientes por outros com atributos mais sustentáveis. Um deles foi o do palatilizante D'Tech 10L, substituído pelo D'Tech L 390, cuja produção gera 28,8% menos emissão de CO<sub>2</sub>, 40,6% menos consumo de água e reduz em 43,8% o uso do solo.

### Matriz Eco Design - Aspectos de sustentabilidade

	D'Tech L 390	D'Tech 10 L Frango 13734	Total de redução
Eco Design Score	1,14	1,69	32,5%
Emissão de CO <sub>2</sub>	488,19	685,24	28,8%
Uso do solo	246,41	438,62	43,8%
Consumo de água	1210,76	2039,05	40,6%

### Ganhos em sustentabilidade com a substituição de D'Tech 10L por D'Tech L 390

Uma redução de 28,8% na emissão de CO<sub>2</sub> = 31.770 árvores

Uma redução de 43,8% no uso do solo = 132 campos de futebol

Uma redução 40,6% no consumo de água = 1600 piscinas olímpicas



Além do D'Tech 10L, houve a substituição de outro palatilizante. O D'Tech Duo P 14557 cedeu lugar ao D'Tech Duo P 16225, gerando reduções de 8,21% na emissão de CO<sub>2</sub>, 13,09% no uso do solo e 12,98% no consumo de água.

### Matriz Eco Design - Aspectos de sustentabilidade

	D'Tech Duo P 16225	D'Tech Duo P 14557	Total de redução
Eco Design Score	6,62	7,12	7,02%
Emissão de CO <sub>2</sub>	3837,0	4180,3	8,21%
Uso do solo	1303,9	1500,3	13,09%
Consumo de água	4600,9	5287,6	12,98%

Mais dois acontecimentos marcaram a gestão de fornecedores da Special Dog Company em 2023: a introdução do DDG e a inclusão da farinha de algas. O primeiro ingrediente é um coproduto resultante da fabricação de etanol a partir do milho; por ter propriedades mais sustentáveis, foi introduzido em nosso produto Special Dog Gold Life. Já o segundo ingrediente foi incluído no relançamento de toda a linha Special Dog e Special Cat Ultralife,

em substituição ao óleo de peixe; a farinha de algas é mais fácil de dosar no momento de inserção dela e possui maior concentração de Ômega-3.

Ainda em 2023, desenvolvemos um projeto de avaliação do Ciclo de Vida (ACV) dos subprodutos de frigoríficos destinados a graxarias, em parceria com a Universidade Estadual de Maringá (UEM) e o Departamento de Compras da Special Dog



Company. O objetivo da pesquisa é mapear o impacto ambiental e a pegada de carbono de nossos principais fornecedores a partir da coleta de dados de todas as etapas de produção, desde o abate, passando pelas emissões geradas pelo transporte, até a destinação final de resíduos. A GTFoods foi o primeiro fornecedor analisado pelo estudo, cujos resultados são orientadores importantes, tanto para a própria GTFoods quanto para a SDC.



## 2.5 • INFRAESTRUTURA E INOVAÇÃO

3-3 | 203-1

A Special Dog Company entende que uma empresa é sustentável quando aplica e gere tecnologia e eficiência em suas operações. Por meio do projeto Transforme-se, em 2023, investimos mais de R\$ 5 milhões na gestão de inovação e infraestrutura dentro de nossa companhia. Na tabela abaixo, é possível observar a quantia que cada projeto recebeu para se desenvolver.

Parte do eixo “Transformar ideias em entrega de valor percebido”, um dos projetos que mais se destacou em 2023 foi o desenvolvimento de aplicativos que visam melhorias de processos, reduzindo impressões em papel e aumentando a qualidade dos serviços prestados, ao criar ferramentas que otimizam e controlam nossos sistemas internos.

Na tabela a seguir, apresentamos outros projetos desenvolvidos para o público interno da Special Dog Company que a Diretoria de Estratégia e Inovação auxilia diretamente.

Investimento por projeto em 2023		
Projeto	Objetivo	Investimento
Transformar ideias em entrega de valor percebido	Aplicação de novas ideias/tecnologias na SDC (novos controles, novos aplicativos, novos processos etc)	R\$ 1.756.617,81
Trazer agilidade, assertividade e otimização para as áreas	Melhoria contínua nos processos internos	R\$ 965.830,74
Permitir que os serviços e processos possam ser executados de forma rápida, segura, eficiente e sem impactos	Segurança da informação	R\$ 1.008.649,25
Transformação digital	Digitalizar os processos internos	R\$ 643.384,10
Programa Integrar	Fomento da melhoria contínua por meio da metodologia TPM	R\$ 672.464,23
<b>Total: R\$ 5.046.945,93</b>		



## 2.6 • PROGRAMA INTEGRAR

Com base na metodologia TPM (do inglês: Gestão da Performance Total), a Special Dog Company lançou no segundo semestre de 2023 o Programa Integrar, focado na melhoria contínua dos processos. A missão é alcançar a excelência operacional, buscando a conquista de três importantes zeros: zero perda, zero acidente e zero defeito.

A metodologia TPM é uma abordagem de gestão focada na manutenção preventiva e na melhoria contínua dos equipamentos e processos de uma organização, com o objetivo de maximizar a eficiência, a produtividade e a qualidade. Desenvolvida no Japão, ela se baseia em uma série de princípios e práticas destinadas a envolver todos os funcionários, desde a alta administração até os operadores de máquinas, no cuidado e na manutenção dos equipamentos. Isso inclui a identificação e a eliminação das principais causas de falhas, a implementação de rotinas de manutenção preventiva, o treinamento dos colaboradores e a promoção de uma cultura de trabalho que valoriza a excelência operacional e a ausência de perdas.



Por meio da metodologia TPM e um conjunto de dez pilares orientadores, o Programa Integrar utiliza uma rotina de capacitações e práticas para fortalecer a cultura de aprimoramento da empresa, impactando os resultados de forma positiva, proporcionando o crescimento do negócio e possibilitando desenvolvimento e mais segurança aos colaboradores. Apesar de ser majoritariamente aplicado em áreas de fabricação, todos os profissionais da Special Dog Company serão beneficiados pelo método TPM por conta das melhorias dos processos, culminando em eficiência produtiva e trabalho de qualidade.





### Pilares do Programa Integrar





## 2.7 • MAIS SUSTENTÁVEL

2-22 | 3-3

Criado em 2015, o Departamento de Desenvolvimento Sustentável da Special Dog Company nasceu da necessidade de fortalecer, priorizar e administrar as ações socioambientais internas da empresa e impulsionar essa agenda junto aos stakeholders. A partir do ano seguinte, adotamos a Agenda 2030 da ONU e definimos oito ODS prioritários para orientarem nossa gestão de sustentabilidade.

Em 2019, a Special Dog Company se tornou signatária da Rede Brasil do Pacto Global. Já em 2020, assinou a carta-compromisso com o programa Equidade É Prioridade e se envolveu com o projeto Ambição pelos ODS, uma frente focada em desenvolver e implementar estratégias de negócio que amplificam os efeitos gerados nos ODS. Como consequência de nosso comprometimento com a iniciativa, fizemos uma reavaliação e definimos como novos ODS prioritários o 5, o 6 e o 12. No ano seguinte, o Departamento de Desenvolvimento Sustentável passou a atuar como suporte às áreas da empresa que destacam a sustentabilidade em suas práticas e metas. Esse movimento marcou o primeiro passo rumo à consolidação da gestão sustentável dos negócios.

### OBJETIVOS DE DESENVOLVIMENTO SUSTENTÁVEL

17 OBJETIVOS PARA TRANSFORMAR O NOSSO MUNDO





O segundo aconteceu em fevereiro de 2022, com o lançamento do Programa MAIS Sustentável, que fez com que a agenda ESG se tornasse uma responsabilidade de todos os setores da empresa que estabelecem metas de sustentabilidade. O projeto foi planejado por 18 meses e baseado nos princípios do capitalismo consciente para auxiliar a Special Dog Company na elaboração de boas práticas relacionadas aos 17 ODS da ONU. “MAIS” é um acrônimo para “Meio Ambiente, Animais, Indivíduos e Sociedade”, os quatro pilares de atuação da empresa no âmbito da sustentabilidade.



**mais**  
SUSTENTÁVEL





**MEIO AMBIENTE:** Buscamos, continuamente, desenvolver soluções inovadoras que permitam reduzir os impactos ambientais de nossa atividade, consumindo recursos de forma consciente e reduzindo a geração de efluentes, resíduos e gases de efeito estufa (GEE).

**ANIMAIS:** Muito mais do que produzir alimentos nutritivos e equilibrados, promovemos iniciativas que impactam positivamente o bem-estar e a qualidade de vida dos animais.

**INDIVÍDUOS:** Acreditamos em relações baseadas no respeito, na valorização e no acolhimento e avançamos para garantir um ambiente interno inclusivo e digno para todos.

**SOCIEDADE:** Reconhecemos nosso papel na sociedade e atuamos como agentes de transformação. Acreditamos que é nossa responsabilidade contribuir com o desenvolvimento de nossos stakeholders, gerando valor compartilhado e bem-estar para todos.

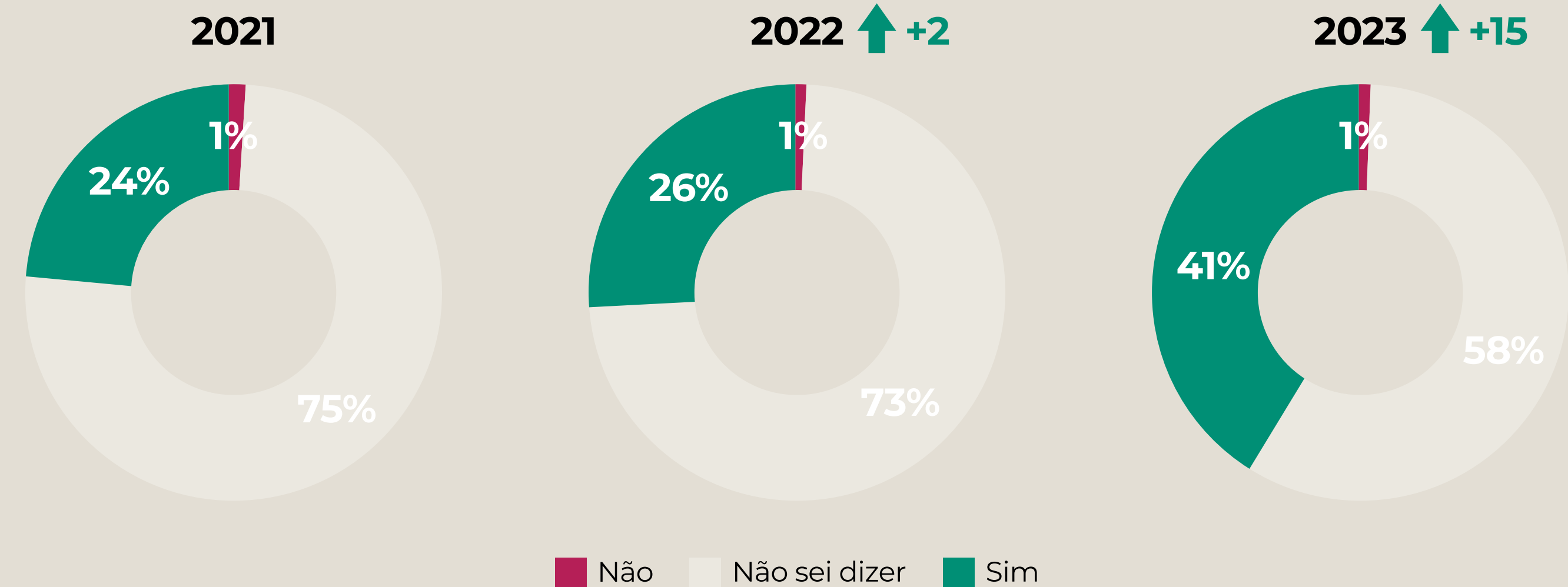
Em 2023, uma pesquisa realizada por nosso Departamento de Marketing revelou que 41% dos consumidores consultados consideram a Special Dog Company uma marca sustentável. Esse número aumentou em 15% em relação a 2022, o que comprova nosso compromisso genuíno com a sustentabilidade, refletido em ações e iniciativas concretas e uma comunicação transparente e didática.

**Pesquisa Saúde de Marca 2023**

**Reconhecimento de Marca Sustentável**

Você considera que a marca Special Dog possui práticas sustentáveis?

opinion  box



\*Pesquisa com consumidor final realizada pelo Instituto Opinion Box nas regiões de atuação da Special Dog Company.



**Acesse o QR Code** e conheça nossas práticas.



## 2.8 • MATERIALIDADE

3-1 | 3-2 | 3-3

A evolução da gestão estratégica da Special Dog Company, a partir da consolidação da sustentabilidade como elemento transversal e estrutural dos negócios, trouxe a necessidade de elaboração de uma nova matriz de materialidade. Lançada em 2023, ela foi desenvolvida sob a liderança do departamento de desenvolvimento sustentável e contou com a participação de importantes áreas de negócio - coordenadores, gerentes, diretores e CEO - e grupos de interesse da empresa, como clientes, fornecedores, colaboradores, comunidade e outros.

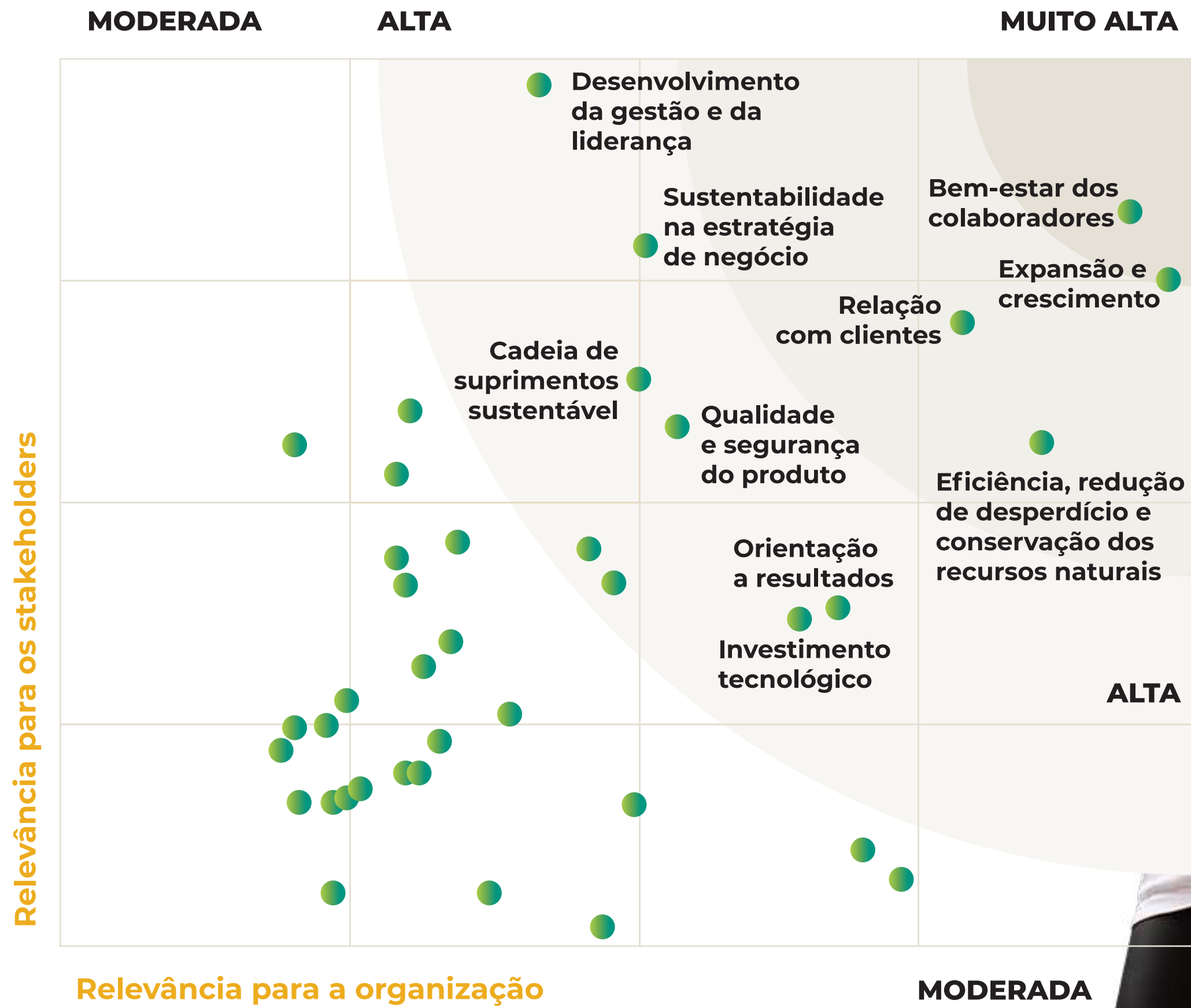
Todo o processo de Dupla Materialidade foi conduzida pela Humanizadas e tem contribuído para as decisões estratégicas do negócio.

### PROCESSO DE CONSTRUÇÃO DA MATERIALIDADE

<b>Etapa 1</b> Avaliação de stakeholders	<b>Etapa 2</b> Estudo de mercado	<b>Etapa 3</b> Consulta à alta gestão	<b>Etapa 4</b> Análise integrada
<p>O Conscious Business Assessment (CBA®) foi aplicado e garantiu a consulta a todos os stakeholders da organização com privacidade de dados, taxas amostrais com 5% de margem de erro e 95% grau de confiabilidade dos dados. No total, 821 partes interessadas foram consultadas e responderam a questionários sobre seu relacionamento com a Special Dog Company.</p>	<p>Dados públicos sobre as melhores práticas do setor e recomendações de referências em ESG, como SASB e MSCI, foram analisados. Além disso, especialistas do setor pet e de alimentação animal foram consultados para avaliar a importância dos temas relacionados ao setor.</p>	<p>O time de gestão da empresa, composto por CEO, diretores, gerentes e coordenadores, respondeu a um questionário para fornecer informações complementares de apoio à priorização dos temas materiais.</p>	<p>Por meio de algoritmos e técnicas estatísticas que integraram as opiniões de todos os stakeholders consultados, dez temas materiais foram definidos, de acordo com seu grau de relevância — alta ou muito alta.</p>



**CLASSIFICAÇÃO DOS TEMAS MATERIAIS POR RELEVÂNCIA**





Tema material	Impactos	Categoria dos Impactos	Stakeholders	Capital Associado	ODS	Encaminhamentos
Bem-estar e saúde dos colaboradores	Segurança do trabalho Emprego pleno e produtivo Garantia dos Direitos Humanos	Real impacto positivo	Colaboradores	Social	3 e 8	Executamos ações que garantem a saúde, a segurança e o bem-estar físico e mental dos colaboradores no ambiente de trabalho, além da proteção dos direitos trabalhistas.
Expansão e crescimento	Ampliação de mercado Identificação de novas oportunidades Infraestrutura de qualidade	Potencial impacto positivo	Sócios e acionistas	Econômico	9	Buscamos implementar estratégias que viabilizam o crescimento da companhia, investimos em um novo centro de distribuição, estudamos as possibilidades de desenvolvimento que existem dentro de nossa área de atuação e analisamos as tendências do mercado e formas alternativas de produção.
Relação com clientes	Análise de satisfação Identificação de novos clientes	Potencial impacto positivo	Clientes	Econômico e social	9	Estudamos o comportamento do consumidor, monitoramos a qualidade do nosso relacionamento com os clientes e organizamos pesquisas de satisfação para entender necessidades e desejos.
Aumento da eficiência, redução do desperdício e conservação de recursos naturais	Consumo de energia Consumo de água Gestão de resíduos Gestão de emissões	Potencial impacto negativo	Meio ambiente	Ambiental	12	Racionalizamos o consumo e a captação de água; monitoramos a utilização dos demais recursos naturais e desenvolvemos soluções para mitigar os possíveis impactos negativos causados por esse uso.
Desenvolvimento da gestão e da liderança	Programa de responsabilidade socioambiental Embalagem de produto Aprovação de fornecedores Integração ESG Efeitos gerados por mudanças climáticas	Real impacto positivo	Gestão	Governança	17	Integramos a sustentabilidade em nossa estratégia de negócios de forma transversal, garantindo o alinhamento das metas financeiras e metas de responsabilidade social, ao mesmo tempo que geramos valor para os stakeholders.
Cadeia de suprimentos sustentável	Cadeia de fornecedores	Potencial impacto negativo	Fornecedores	Ambiental e social	9 e 11	Com o máximo de rigorosidade possível, buscamos selecionar fornecedores que ofereçam produtos e/ou serviços de forma responsável social e ambientalmente.
Qualidade e segurança do produto	Manejo do produto Origem dos insumos	Potencial impacto negativo	Clientes	Econômico	-	Trabalhamos para que nossos produtos atendam ao propósito pretendido e à necessidade dos clientes, além de estarem em conformidade com os padrões de segurança da indústria no que diz respeito à produção e ao manuseio.
Orientação a resultados	Gestão de riscos Governança corporativa Ética nos negócios	Real impacto positivo	Gestão	Humano	-	Estamos comprometidos em manter uma governança de sustentabilidade sólida, robusta e eficaz, além de sustentar altos padrões de ética, integridade corporativa e competência na gestão de riscos e impactos.
Investimento tecnológico	Produtos com maior valor agregado Fomento à pesquisa	Real impacto positivo	Gestão	Tecnológico	9	Investimos em processos tecnológicos e pesquisas que geram menos impactos ao meio ambiente, reduzem as falhas humanas e impulsionam o desempenho da empresa.



3

M E I O  
A M B I E N T E

**Special Dog**  
COMPANY





## 3 • MEIO AMBIENTE

### 3-3 | 201-2

A indústria de alimentos para animais de estimação consome uma grande variedade de recursos naturais, como água e energia, para fabricar seus produtos. Se essa produção não for conduzida de maneira responsável, os impactos negativos ao meio ambiente podem ser significativos, incluindo a degradação de habitats naturais, a extinção de determinadas espécies e a vulnerabilidade da vida silvestre.

Com o propósito de conservar a biodiversidade, a Special Dog Company faz o constante mapeamento dos seus riscos e investe em soluções que mitiguem potenciais efeitos prejudiciais causados pelo processo produtivo. Desenvolvemos um sistema de identificação de riscos impostos pelas mudanças climáticas que classifica cada um deles em diferentes níveis de materialidade, de acordo com dois parâmetros: probabilidade e intensidade do impacto.

A partir desse trabalho detalhado, entendemos quais riscos necessitam de um monitoramento mais atencioso. É o caso daqueles que podem afetar insumos agropecuários e a disponibilidade e qualidade hídrica, categorias prioritárias para o nosso

processo produtivo, por exemplo. Por isso, implementamos práticas e melhorias que viabilizam a redução no consumo e no desperdício de vários insumos e recursos naturais.

O Plano de Atendimento Emergencial (PAE) foi desenvolvido em parceria com a Silcon Emergências Químicas e fornece uma série de diretrizes, dados e informações para que procedimentos lógicos, administrativos e técnicos possam ser aplicados rapidamente em situações urgentes que impactam a população e a natureza. De abrangência nacional e com atendimento 24h por dia, o PAE é voltado para atendimentos emergenciais de ocorrências ambientais de grande proporção para o interior da planta industrial e de ocorrências nas operações de transporte com a frota de caminhões.





## 3.1 • GESTÃO HÍDRICA

3-3 | 303-3 | 303-4 | 303-5

Por ser um recurso natural indispensável à natureza e à vida humana, a água é tratada com muito respeito pela Special Dog Company. Um importante sinal de nosso comprometimento com esse recurso é a adesão ao Movimento +Água, da Rede Brasil do Pacto Global e parceiros. Como signatários, assumimos o compromisso de, até 2030, reduzir em 50% a captação de águas superficiais e subterrâneas e de promover e apoiar o reflorestamento de 50% das áreas críticas que auxiliam na produção natural de água.

Nossa atividade de gestão hídrica busca continuamente formas de utilizar tal recurso natural de forma mais racional, investindo em tecnologias limpas e no aprimoramento de processos. Atualmente, 60,98% de toda a água usada na fábrica de Santa Cruz do Rio Pardo é captada em mananciais subterrâneos e 39,02% provém de fontes alternativas, como captação pluvial e práticas de reuso.

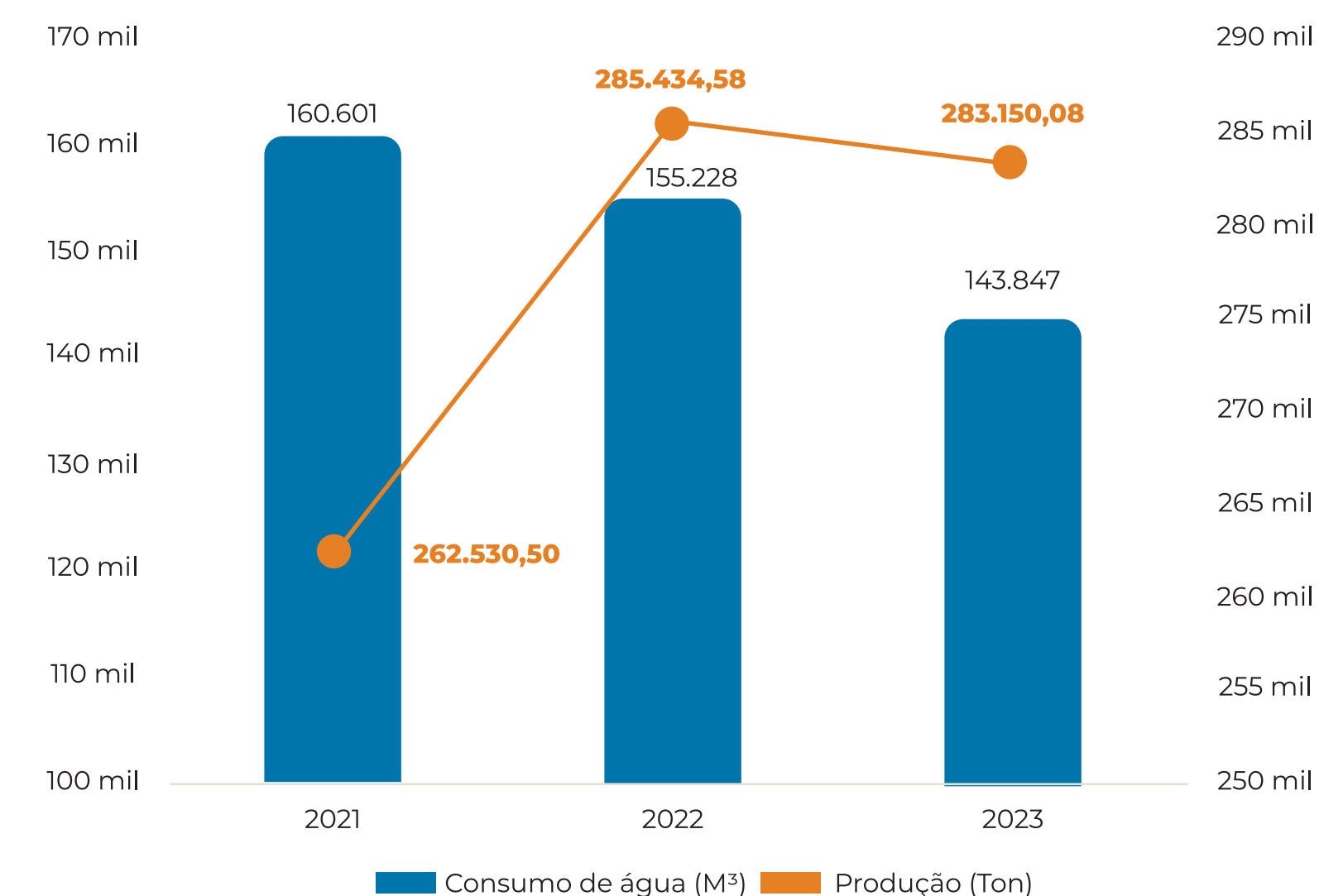
A maior parte da água que utilizamos é consumida durante nossas operações industriais. Ela desempenha um papel essencial como componente na elaboração de alimentos secos e úmidos para cães

e gatos. Além disso, é empregada na geração de vapor em caldeiras para o processo de cozimento dos alimentos e aproveitada em atividades secundárias de suporte, como higienização e sanitização de equipamentos, limpeza de caminhões e áreas externas e fins domésticos/sanitários.

Em 2023, o consumo total de água primária — água proveniente de poços; extraída da natureza — foi de 143.847 m<sup>3</sup>, 7,32% a menos que em 2022 e 4% abaixo da meta estipulada para o ano, que era de 150.000 m<sup>3</sup>. Essa redução foi possível por conta de um projeto de conscientização sobre a importância de economizar esse recurso, a partir de ações e conversas diárias entre líderes, gestores da fábrica e os colaboradores. O incentivo à prática do não desperdício foi um esforço coletivo e minucioso que gerou resultados positivos impactantes. Para 2024, a meta total de consumo é de 142.000 m<sup>3</sup>.

Atualmente, a Special Dog Company realiza a captação de água por meio de três poços em operação. Em 2023, o volume médio de água subterrânea captada foi de 11.987 m<sup>3</sup> por mês. Como toda a captação é de origem subterrânea, as águas de

### INDICADOR CONSUMO ABSOLUTO DE ÁGUA PRIMÁRIA



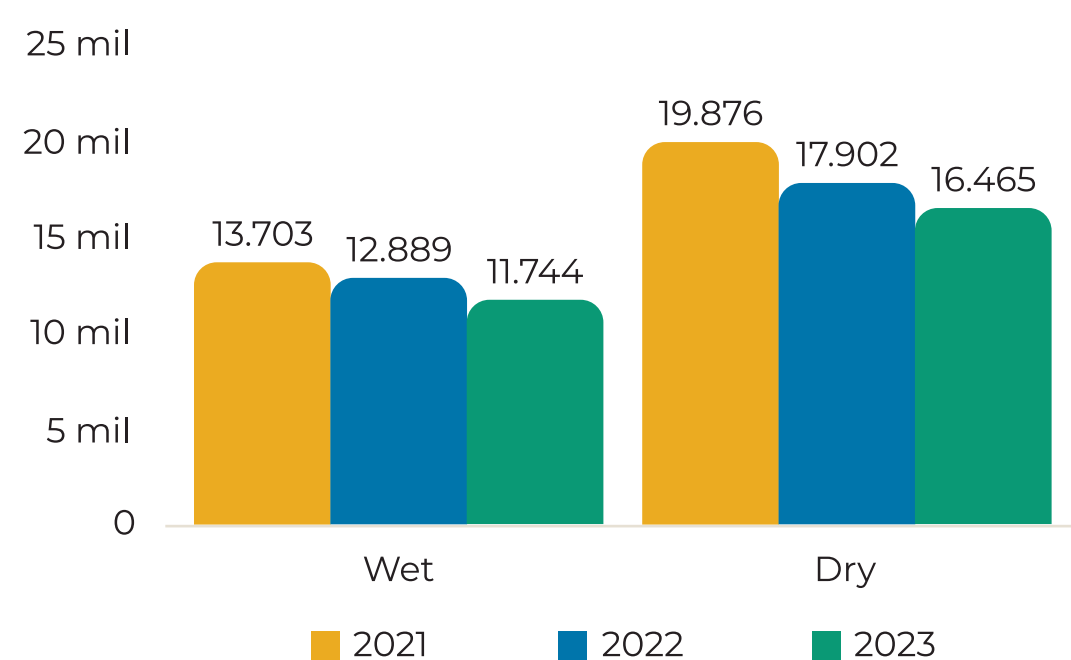
descarte de nossas operações são da mesma procedência. Contamos com duas linhas independentes na Estação de Tratamento de Esgoto (ETE) instalada na planta de Santa Cruz do Rio Pardo: uma dedicada ao tratamento de efluentes industriais e outra responsável pelo tratamento de efluentes sanitários.



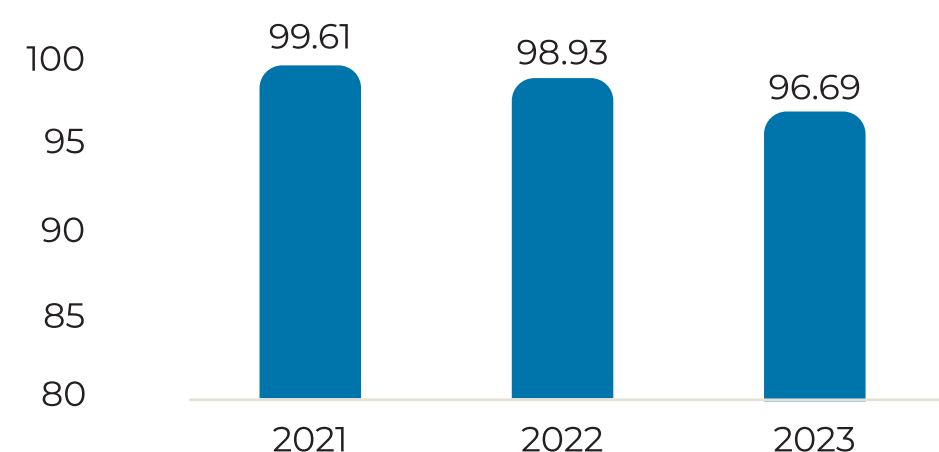
Em 2023 tratamos em média 2341 m<sup>3</sup>/mês. Com um volume total de tratamento de efluente industrial de 28094 m<sup>3</sup>.

Reduzimos 8,75% de geração deste efluente, contabilizando uma queda de 8,25% no efluente gerado por tonelada produzida.

### GERAÇÃO DE EFLUENTES (M<sup>3</sup>)

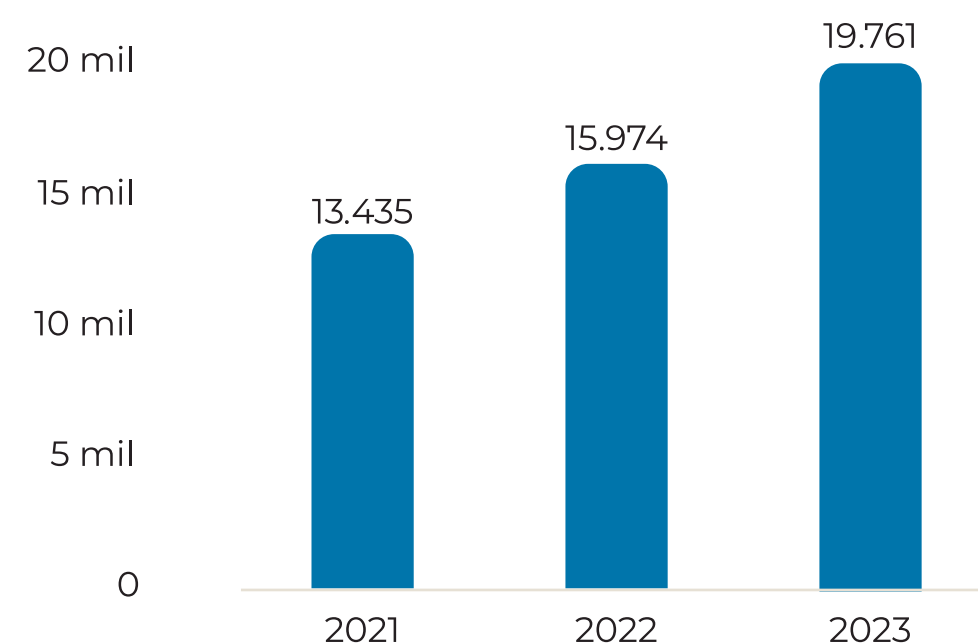


### EFICIÊNCIA MÉDIA DE REMOÇÃO DE DBO (%) EFLUENTE INDUSTRIAL

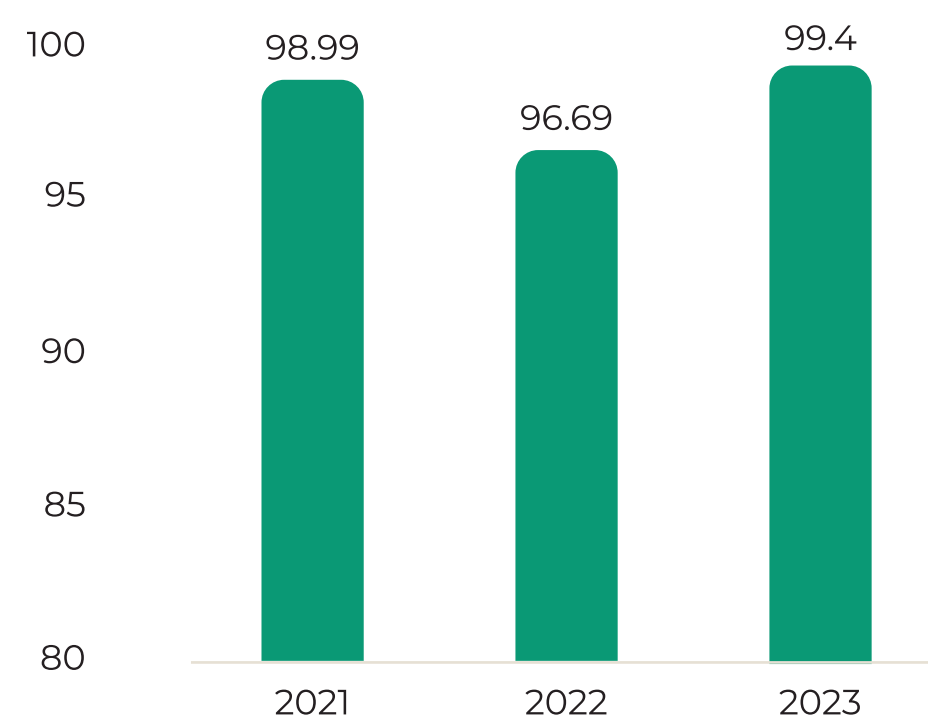


Na estação de tratamento de efluentes sanitários, a média de volume tratado no mês foi de 1731 m<sup>3</sup>, contabilizando um volume 20779 m<sup>3</sup> de efluente sanitário tratado no ano.

### GERAÇÃO DE EFLUENTE SANITÁRIO (M<sup>3</sup>)



### EFICIÊNCIA MÉDIA DE REMOÇÃO DE DBO (%) EFLUENTE SANITÁRIO



Eficiência média de remoção de DBO (Demanda Bioquímica de Oxigênio) de **99,40%** no tratamento de efluente sanitário.





### 3.1.1 • MELHORIAS NA ESTAÇÃO DE TRATAMENTO DE EFLUENTES (ETE)

A Estação de Tratamento de Efluentes (ETE) da Special Dog Company utiliza processos físico-químicos e biológicos para tratar 100% do efluente industrial e doméstico/sanitário gerado. Com capacidade instalada de 360 m<sup>3</sup>/dia, nossa ETE se tornou referência de boas práticas em tratamento de efluentes e é constantemente visitada por técnicos de outras empresas. Atualmente, a água que sai da Estação é mais limpa do que a do próprio ribeirão Mandassaia, afluente Classe II do rio Pardo onde os efluentes tratados são lançados. Em breve, tais efluentes servirão como fonte alternativa de água para reúso também.

Como de costume, em 2023 diversos aprimoramentos na ETE foram realizados. A começar pela adequação dos acessos aos tanques do sistema de tratamento de efluentes: 100% das escadas marinheiro foram retiradas, o que resultou em mais segurança e facilidade para os operadores. Novos equipamentos também foram adquiridos, aumentando a confiabilidade dos resultados, além da instalação de medidores de vazão e da implantação de acesso restrito ao laboratório.



A ETE industrial da Special Dog Company opera com eficiência média de **97,68%**, bem acima dos 80% exigidos por lei.



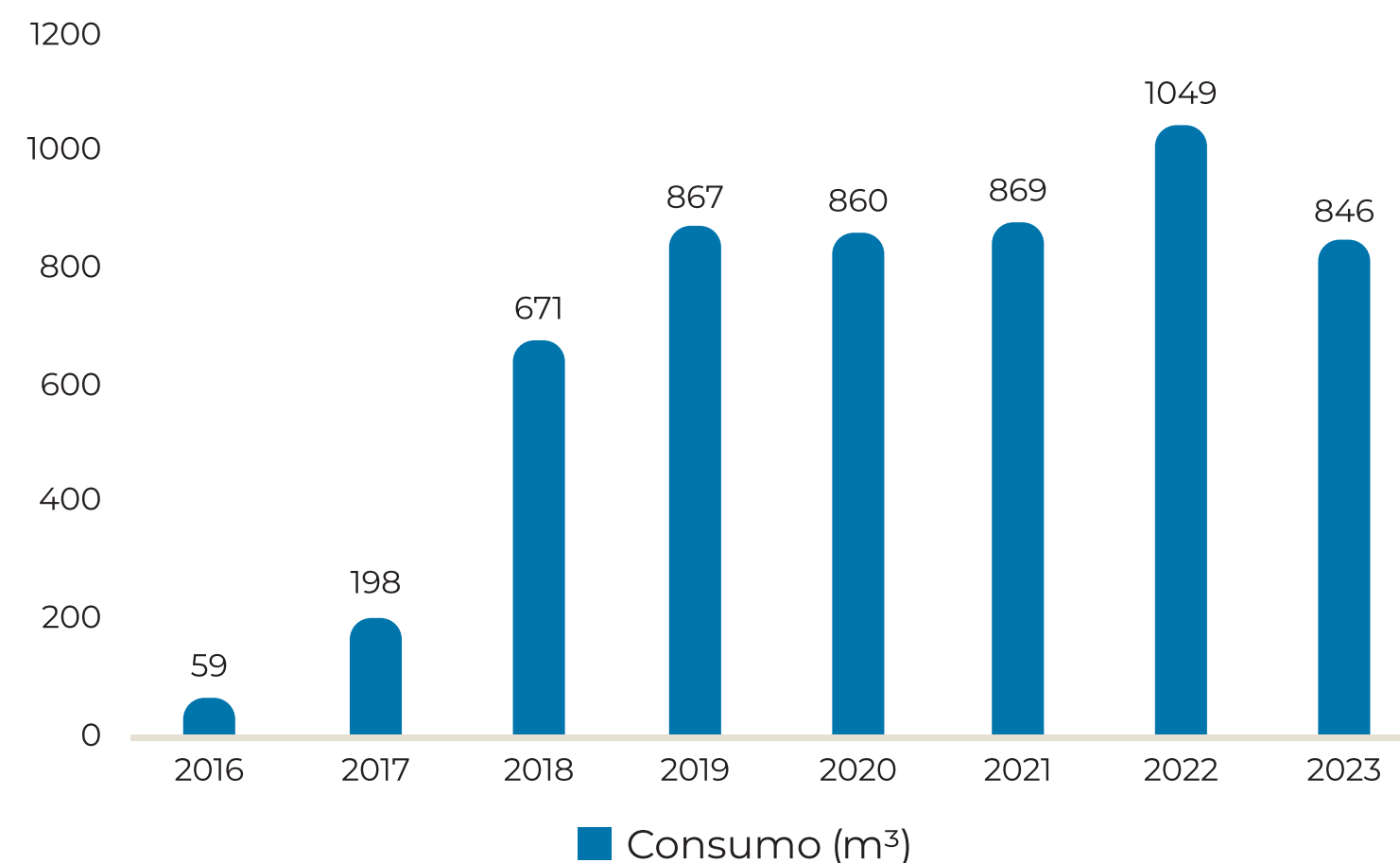
## 3.1.2 • PROJETO GUARDA CHUVA

Implementado em 2016, o Projeto Guarda Chuva utiliza os telhados das instalações da empresa para captar água pluvial e reaproveitá-la em outras atividades, como irrigação, lavagem de caminhões e de pátios externos. São mais de 3,5 km de tubulação ligando tanques com capacidade de 1,5 milhão de litros de armazenamento aos pontos de consumo.

Em 2016, a média mensal de água pluvial captada foi de 59 m<sup>3</sup>. Sete anos depois, esse número cresceu para 846 m<sup>3</sup>. Em 2023 também, o consumo total de água da chuva captada por meio do projeto atingiu 10.435 m<sup>3</sup>, 17% a menos que no ano anterior. O motivo da redução do reaproveitamento pode ser explicado pela diminuição de 3,1% no Índice Pluviométrico (mm/m<sup>2</sup>) do ano.

Para otimizar o Projeto Guarda Chuva em 2024, planejamos substituir o reservatório de água da chuva localizado próximo a Caldeira (SIP) e ampliar a capacidade de armazenamento dos reservatórios da fábrica WET para mais de 200 m<sup>3</sup>.

### PROJETO GUARDA CHUVA





## 3.2 • GESTÃO DE RESÍDUOS

3-3 | 306-1 | 306-2 | 306-3 | 306-4 | 306-5

O principal objetivo da política de gestão de resíduos da Special Dog Company é contribuir para a consolidação de uma economia ainda mais circular. Para isso, utilizamos uma abordagem sistêmica a fim de manter o fluxo circular dos recursos, por meio da adição, retenção e regeneração do valor de cada um deles. Tais ações auxiliam no desenvolvimento sustentável de nossas operações.

De acordo com o Plano de Gerenciamento de Resíduos Sólidos (PGRS) PO 028, instituído pela Política Nacional de Resíduos Sólidos, realizamos o mapeamento de todos os setores e processos existentes na empresa, elencando todos os resíduos gerados. Informações sobre resíduos gerais e resíduos de obra são compilados mensalmente, reportados às áreas interessadas via e-mail e utilizados no acompanhamento dos indicadores estabelecidos. Ao final de todo ano, esses dados são usados como base para a elaboração do Inventário de Resíduos estadual e federal.

Nossa gestão do tema tem se destacado pela eficiência desde 2015, quando começamos a reduzir significativamente a geração de resíduos indus-

triais destinados a aterros, apesar do volume de produção ter apresentado crescimento superior a 76%. Essa conquista, possível por meio de ações de inovação e conscientização, resultou em um impressionante índice de reciclabilidade (reuso + reciclagem) de 99,08% em 2023, o que equivale a 4.743,93 toneladas de resíduos. Os 0,92% não reaproveitados somaram 43,83 toneladas no total.



### Resíduos Reaproveitados

Classe	Quantidade	Destino
Resíduos não perigosos	4733,76 toneladas	Coprocessamento, reciclagem, reuso, compostagem e logística reversa
Resíduos perigosos	10,2 toneladas	Coprocessamento

### Resíduos Não Reaproveitados

Classe	Quantidade	Destino
Resíduos não perigosos	43,62 toneladas	Aterro
	0 toneladas	Incineração (sem recuperação de energia)
Resíduos perigosos	0,023 toneladas	Aterro
	0,19 toneladas	Incineração (sem recuperação de energia)



O grande marco da gestão de resíduos da Special Dog Company em 2023 foi a conquista da Certificação Lixo Zero, fazendo da empresa a primeira do mercado de pet food a recebê-la. Esse reconhecimento, emitido pelo Instituto Lixo Zero Brasil e validado pela Zero Waste International Alliance (Aliança Internacional Lixo Zero), é concedido apenas para instituições ou eventos que alcançam a meta de 90% ou mais de resíduos reaproveitados. No caso da SDC, fomos além: o índice alcançado foi de 98,6% na matriz, sendo o maior volume (53%) destinado para a compostagem. A diferença no percentual interno de reciclabilidade para o percentual da certificação está no fato desta não considerar o coprocessamento no cálculo.

A empresa também foi classificada como Escala A (a mais alta) de boas práticas, demonstrando o nível de excelência em relação às ações realizadas na gestão de resíduos e o compromisso com a sustentabilidade a partir do melhor aproveitamento deles.

O engajamento de todos os profissionais da Special Dog Company na missão de reaproveitar quase 100% dos resíduos gerados pelas atividades da empresa se apoia principalmente em uma prática fundamental: a coleta seletiva. Tanto colaboradores quanto terceiros cooperam para separar

os resíduos de acordo com sua composição em diferentes lixeiras espalhadas por toda a companhia, cada uma delas sendo destinada a um tipo específico de material, como plástico, papel, vidro, metal e orgânicos.

A partir dessa prática, diversos projetos que envolvem a reutilização, reciclagem ou compostagem de resíduos são possibilitados.

“Acreditamos muito no poder transformador da educação e este, sem dúvidas, é o resultado mais significativo dessa jornada pela sustentabilidade do nosso negócio. A ampliação da consciência de nossos colaboradores quanto à gestão adequada dos resíduos foi fundamental para alcançarmos o atual status de reciclabilidade da empresa, influenciando, inclusive, a nossa comunidade.

**Luis Felipe Leone Moreira**  
Coordenador de Meio Ambiente

DocuSign Envelope ID: B278B759-0C61-4E3A-86F7-EADC7C26213F

## CERTIFICAÇÃO LIXO ZERO



# 98,6%

ÍNDICE DE BOAS PRÁTICAS



CERTIFICAÇÃO LIXO ZERO

SPECIAL DOG COMPANY  
98,6% de desvio de aterro  
OUTUBRO / 2023  
SANTA CRUZ DO RIO PARDO | SP  
Validade - Outubro 2024

## INDÚSTRIA LIXO ZERO

*"A Certificação Lixo Zero é o reconhecimento de um trabalho construído por várias mãos, fruto da busca contínua por melhorias e oportunidades no gerenciamento de resíduos, reforçando nosso compromisso em ser mais sustentável, fazendo mais pelo meio ambiente, pelos animais, indivíduos e sociedade. Seguimos alimentando pets por um mundo melhor."*



**RODRIGO SABATINI**  
Instituto Lixo Zero Brasil



**LUIZ GUSTAVO TEIXEIRA**  
Auditor Lixo Zero | SGS Brasil

**NATÁLIA CRISTINA MANFRIM**  
Diretora de QSMA

**LUIS FELIPE LEONE MOREIRA**  
Coordenador de Meio Ambiente

INSTITUTO LIXO ZERO BRASIL

SGS



### 3.2.1 • PROJETO ARTE CIRCULAR

Criado em 2019, o projeto é parte do Programa Costura e Moda oferecido pelo Centro Cultural Special Dog e tem como objetivo fabricar artigos para pets, como roupas e acessórios, utilizando resíduos de uniformes de colaboradores da empresa. Desde o ano de lançamento, 32 artesãs foram capacitadas.

Atualmente, cinco delas formam um grupo que atua na produção de peças por encomenda para geração de renda. Ao todo, cerca de 3000 peças feitas a partir de resíduos já foram fabricadas. Durante os eventos Special Day, os participantes são presenteados com ecobags confeccionadas pelo projeto.





### 3.2.2 • CAMPANHA “NÃO PILHE, RECICLE!”

Com o objetivo de evitar a contaminação do solo e dos lençóis freáticos, a campanha foi lançada em 2017 por meio de uma parceria com a Prefeitura de Santa Cruz do Rio Pardo e o comércio local para a distribuição de coletores de pilhas e baterias usadas na cidade. Ao todo, são 20 coletores espalhados, além de pontos de coleta nas dependências da empresa. Desde o início do projeto, mais de três toneladas de pilhas e baterias já foram encaminhadas para reciclagem.



### 3.2.3 • SISTEMA DE COMPOSTAGEM

Com a implantação de um sistema de compostagem na empresa, a totalidade dos resíduos orgânicos gerados no refeitório passou a ser convertida naturalmente em adubo, que é utilizado nos jardins e em hortas orgânicas. Essas, por sua vez, produzem hortaliças que enriquecem o cardápio das 600 refeições diárias servidas gratuitamente aos colaboradores.

Em 2023, 35 toneladas de resíduos orgânicos foram destinados para compostagem, ao invés de descartados em aterros. Todo esse volume foi posteriormente transformado em fertilizante orgânico.





### 3.2.4 • PROGRAMA ECOLOJISTA

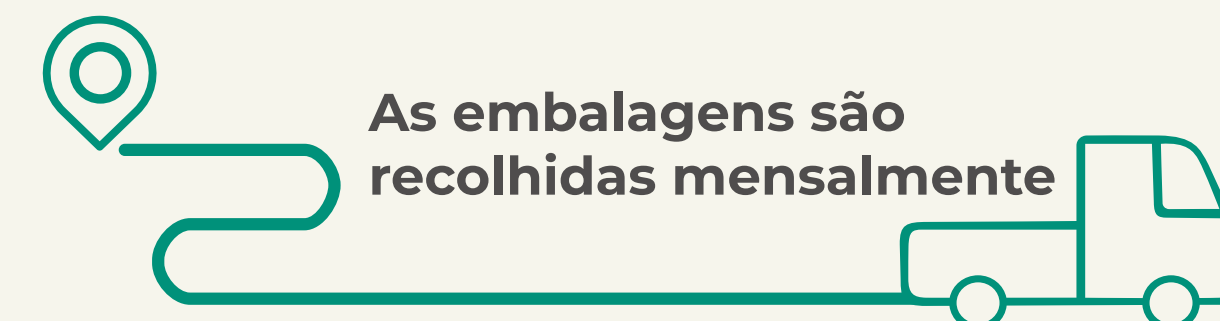
Com o propósito de ampliarmos nossos esforços na busca por operações totalmente sustentáveis, criamos o Programa Ecolojista em 2020. O projeto é uma parceria com petshops e casas agropecuárias de Santa Cruz do Rio Pardo, que cedem espaço para a instalação de coletores, disponíveis para os clientes depositarem embalagens usadas que serão encaminhadas para reciclagem. Com esse projeto, ao permitirmos que os resíduos sejam inseridos em um novo ciclo de vida, reduzindo o descarte inadequado e a extração de recursos naturais, promovemos e praticamos a economia circular.



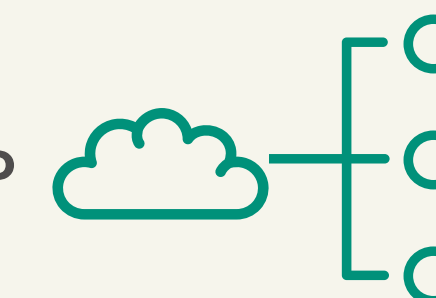
São 19 pontos de entrega voluntária (PEV) em casas agropecuárias e pet shops da cidade.



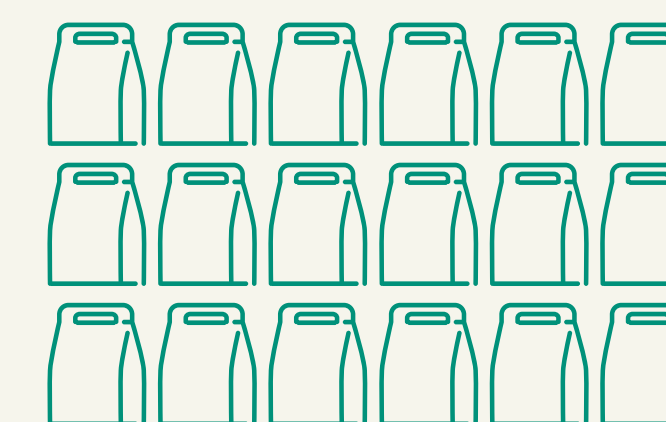
As embalagens são recolhidas mensalmente



A triagem do material é realizada e **ele é destinado para reciclagem**



Todo o plástico residual é enviado para uma indústria de transformação que o utilizará como **matéria-prima para novos produtos.**



**+ de 3 mil embalagens** coletadas e recicladas durante os primeiros 2 anos do projeto



## 3.3 • ONG RIO PARDO VIVO

A ONG Rio Pardo Vivo é uma organização sem fins lucrativos que atua na defesa do meio ambiente e da sustentabilidade da bacia hidrográfica do Rio Pardo.

A Special Dog é apoiadora há mais de uma década da instituição que, em 2023, teve iniciativas de impacto em seus 4 projetos ambientais - Nascentes, Óleo Amigo, Santa Cruz Mais Verde e Cardume. Este último, inclusive, foi finalista no Prêmio ANA, uma das mais tradicionais premiações voltadas à preservação dos recursos hídricos do Brasil.



**RIO**  
**PARDO**  
**VIVO**

### 3.3.1 • PROJETO NASCENTES

O Projeto Nascentes tem como objetivo a recuperação e manutenção das nascentes da bacia do Rio Pardo, e atua por toda sua extensão até sua foz, no Rio Paranapanema. São 264 km de extensão, atravessando 15 municípios do estado de São Paulo. Em 2023 foram plantadas 23,8 mil árvores de 27 espécies nativas, totalizando 435.910 árvores desde seu início, em 2010.



projeto  
nascentes





### 3.3.2 • PROJETO SANTA CRUZ MAIS VERDE

O Projeto Santa Cruz Mais Verde tem como objetivo a arborização urbana de Santa Cruz do Rio Pardo/SP. O programa teve seu início em 2014 e, desde então, 10.692 árvores - ipês, oitis, sibipirunas, quaresmeiras, resedás e outras espécies nativas foram plantadas nas calçadas e praças municipais. Em 2023, 1031 foram novas árvores.



### 3.3.3 • PROGRAMA ÓLEO AMIGO

Com atuação na cidade de Santa Cruz do Rio Pardo, o programa arrecada e destina corretamente para reciclagem o óleo de cozinha usado gerado pela comunidade local. Com início no ano de 2010, atingiu 234.000 litros arrecadados em 2023, quando foram recolhidos mais 18 mil litros.



### 3.3.4 • PROJETO CARDUME

Responsável pelo repovoamento de peixes nativos na bacia do Rio Pardo. Entre curimatás, lambaris, dourados, piaparas e piranjubas, foram soltos 162.500 peixes em 2023, totalizando 2.949.500 novos peixes desde o início de suas atividades, em 2008.





## 3.4 • ENERGIA

3-3 | 302-1 | 302-4

Toda a energia consumida pela Special Dog Company é frequentemente monitorada, a fim de aprimorar os indicadores de desempenho ambiental e promover a redução no consumo. Apesar dos esforços, tivemos um aumento expressivo no consumo de energia elétrica em 2023. Atualmente, contamos com duas fontes de energia: mercado livre (cogeração externa) e placas solares.

### Consumo total de energia elétrica:

2022	26.478,93 MWh
2023	34.505,76 MWh

## 3.5 • EMISSÕES DE GASES

3-3 | 305-1 | 305-2 | 305-3 | 305-5

Consciente da urgência das mudanças climáticas, a Special Dog Company direciona recursos para desenvolver processos e soluções com o objetivo de mitigar os impactos que possam aumentar e acelerar essa problemática. Os Inventários de Emissões de Gases do Efeito Estufa (GEE) da Special Dog Company são produzidos bianualmente desde 2017. A edição mais recente tem publicação agendada para 2024 e compreende os dados de 2023.





### Emissões totais por Categoria de Emissão 2023

Escopo 1	CO2 (t)	CH4 (t)	N2O (t)	HFC(t)	Emissão total (tCO2e)
Combustão estacionária	29,66	11,12	1,48	-	734,16
Combustão móvel	11.250,74	1,42	0,58	-	11.445,25
Emissões fugitivas	0,29	-	-	0,01	22,13
Processos industriais	0,02	-	-	-	0,02
Resíduos sólidos	-	0,14	0,01	-	6,01
Efluentes	-	0,65	-	-	18,26
<b>Total do Escopo 1</b>	<b>11.280,72</b>	<b>13,33</b>	<b>2,08</b>	<b>0,01</b>	<b>12.225,82</b>
Escopo 2					
Aquisição de eletricidade (localização)	1.325,51	-	-	-	1.325,51
Escopo 3					
Bens e serviços comprados	789,79	0,00	0,67	-	967,83
Transporte e distribuição (upstream)	5.295,84	0,32	0,32	-	5.389,17
Resíduos gerados na operação	5,53	13,37	0,59	-	535,86
Viagens a negócios	2,49	0,00	0,00	-	2,51
<b>Total do Escopo 3</b>	<b>6.093,65</b>	<b>13,69</b>	<b>1,58</b>	<b>-</b>	<b>6.895,37</b>
<b>Emissão total (tCO2e)</b>	<b>18.699,88</b>	<b>27,02</b>	<b>3,65</b>	<b>0,01</b>	<b>20.446,70</b>



Em 2023, as maiores emissões de GEE foram as da categoria “Combustão móvel”, do Escopo 1, referente às emissões provenientes da queima de combustíveis em veículos controlados pela Special Dog Company. Comparado ao ano de 2021, o total dessa categoria cresceu 41,07% porque, para veículos pesados, houve um aumento no consumo de diesel reportado para caminhões e, para equipamentos, passou-se a contabilizar a emissão do consumo de diesel em tratores e bobcat controlados pela empresa.

### Comparativo de emissões totais por Categoria de Emissão - 2021 e 2023 (tCO2e)

Escopo 1	2021	2023
Combustão estacionária	1.171,79	734,16
Combustão móvel	8.113,04	11.445,25
Emissões fugitivas	92,08	22,13
Processos industriais	-	0,02
Resíduos sólidos	-	6,01
Efluentes	235,14	18,26
Escopo 2		
Aquisição de eletricidade (localização)	4.656,47	1.325,51
Escopo 3		
Bens e serviços comprados	-	967,83
Transporte e distribuição (upstream)	8.757,53	5.389,17
Resíduos gerados na operação	80,21	535,86
Viagens a negócios	2,56	2,51
<b>Emissão total (tCO2e)</b>	<b>23.108,82</b>	<b>20.446,70</b>



Ainda em comparação a 2021, três categorias apresentaram aumento de 100% por diferentes motivos. “Processos industriais”, do Escopo 1, passou a englobar emissões de manutenção (que utilizam composições de CO<sub>2</sub> na mistura) por não haver um processo de combustão associado, apenas o escape do gás. Em relação à categoria “Resíduos sólidos”, também do Escopo 1, a partir do ano-base 2022, a metodologia passou a incluir as emissões do tratamento de compostagem aeróbica, que antes considerava apenas a compostagem anaeróbica para o cálculo. Já a categoria “Bens e serviços comprados”, do Escopo 3, passou a ser contabilizada apenas em 2023, abrangendo as atividades de fertilização e correção do solo do agronegócio.

No Escopo 1, as emissões de “Combustão estacionária” diminuíram 37,35% graças à redução do consumo de insumos e a uma mudança na metodologia, que reduziu os fatores de emissão da lenha utilizada para queima. Na categoria “Emissões fugitivas”, também houve uma queda de 75,97% pois não foi necessária a recarga do gás R-438a, um fluido refrigerante, ao longo de todo o ano de 2023.

Em relação ao Escopo 2, as emissões provenientes de “Aquisição de eletricidade (localização)” sofreram uma redução de 71,53% devido à queda do fator médio de emissão da rede do Sistema Interligado Nacional (SIN). Se apenas o consumo de energia for considerado, a redução foi de 5,59%.

No que diz respeito ao Escopo 3, as emissões de “Transporte e distribuição (upstream)” diminuíram 38,46% devido a reduções na quilometragem percorrida, tanto para veículos agregados (6,13%) quanto para veículos terceiros (57,47%). Em contrapartida, as emissões de “Resíduos gerados na operação” sofreram um aumento significativo pela mudança da metodologia, que passou a considerar a compostagem aeróbica. Nesse sentido, Para 2023, também houve a contabilização de emissões de incineração de resíduos, que não foi realizada em 2021. Além disso, a maior parte do resíduo enviado para aterro ao longo do ano era de tipologia mais emissora que a enviada em 2021 e, mesmo com a redução na quantidade de resíduo, houve aumento na emissão.





4 • A N I M A I S

**Special Dog**  
COMPANY





## 4 • ANIMAIS

### 3-3

Além de se dedicar à produção de alimentos nutritivos que garantem uma alimentação balanceada e de alto padrão, a Special Dog Company também se empenha em diversas iniciativas que impactam de forma positiva a vida de cães e gatos. Nossa prioridade é zelar pela saúde e bem-estar desses animais em todas as etapas da vida, desde a fase nutricional, assegurando que eles desfrutem de condições seguras e propícias para um desenvolvimento saudável. Estamos interessados não somente em oferecer produtos de qualidade, mas também em executar ações que promovem o cuidado integral e o ambiente adequado para que os pets possam viver plenamente.





## 4.1 • SEGURANÇA DOS PRODUTOS

3-3 | 416-1 | 416-2 | 417-1 | 417-2

A Special Dog Company se compromete a entregar alimentos não apenas nutritivos, mas também seguros para cães e gatos. Por isso, contamos com um processo produtivo responsável e de qualidade para os animais, inclusive no âmbito ambiental. Todos os possíveis impactos na saúde e na segurança causados por nossos produtos são avaliados pelos Programas de Pré-Requisitos e Estudo do Plano de Análise de Perigos e Pontos Críticos de Controle (APPCC), desde a definição das especificações técnicas de mercadorias e matérias-primas até a qualificação do fornecedor, recebimento de insumos, armazenagem fabricação e expedição do que é produzido.

Desde 2021, contamos com uma frente de atuação dedicada à pesquisa e desenvolvimento de embalagens, com atributos de sustentabilidade ganhando relevância e norteando as decisões. Essa área tem o objetivo de assegurar a qualidade técnica e estrutural das embalagens - garantindo a conservação das propriedades nutricionais dos alimentos, alinhada à mitigação de impactos ambientais.

Informações como origem dos componentes, substâncias presentes no conteúdo, modo de uso seguro e disposição final do produto são monitoradas e comunicadas por meio de rotulagem, conforme as exigências regulatórias obrigatórias contidas em Decreto 6.296 de 2007, IN 04 de 2007 e IN30 de 2009. A Special Dog Company também monitora e assegura a rastreabilidade de todas as matérias-primas adicionadas na composição do produtos finais por meio de um sistema de controle próprio e legislações vigentes. Verificamos materiais acabados por lote, homologamos fornecedores e avaliamos os possíveis perigos gerados por cada insumo, garantindo a segurança para uso.

Casos de não conformidade regulatória são identificados e classificados de acordo com a criticidade e, posteriormente, encaminhados ao setor responsável para avaliação da causa e definição de ações preventivas. Casos de não conformidade relacionados ao recebimento de material são direcionados aos fornecedores para tratativas, conforme nosso sistema de Gestão de Qualidade, certificado pela ISO 9001. Além disso, oferecemos um





serviço de atendimento ao cliente que disponibiliza informações sobre produtos e serviços, a fim de garantir a satisfação dos consumidores.

Em 2023, não registramos casos de não conformidade em relação a informações e rotulagem de produtos e serviços. Multas, penalidades ou advertências de órgãos fiscalizadores a respeito de desvios de informação e rotulagem também não foram observadas.



## 4.2 • CAGE-FREE

Desde agosto de 2023, a Special Dog Company é uma empresa cage-free, a primeira do setor no Brasil. Essa certificação assegura que os ovos presentes em nossos produtos são 100% provenientes de galinhas livres de gaiolas, que vivem em granjas que se preocupam com o bem-estar e qualidade de vida das aves.

Em um período de 10 meses, não apenas criamos e desenvolvemos esse plano de ação sobre bem-estar animal em nossa cadeia de suprimentos, como também concluímos sua implementação. Nossos produtos são o principal ponto de contato da empresa com os clientes. Por isso, obter a certificação cage-free permite que uma das práticas do Programa MAIS Sustentável chegue diretamente ao consumidor final, reforçando a sustentabilidade como valor inegociável para a Special Dog Company.

Além de impactar no bem-estar das aves, pois permite que elas expressem seus comportamentos naturais, o sistema cage-free influencia a qualidade dos ovos e da carne também. De acordo com o Instituto Certified Humane, ovos de galinhas cria-



das livremente possuem duas vezes mais vitamina E e ômega-3, 38% a mais de vitamina A, maior teor de vitamina D, maior resistência à penetração da salmonela (bactéria) e 15% a mais de energia vital.



## 4.3 • PROGRAMA BEM NUTRIR

Reformulado em 2021, o Programa Bem Nutrir existe há mais de dez anos e se dedica a doação de alimentos para cães e gatos acolhidos por abrigos e ONGs de proteção animal. Anualmente, essas instituições passam por um processo seletivo para serem beneficiadas.

Além dos abrigos, o programa está presente em hospitais veterinários de universidades parceiras, por meio da doação de alimentos secos e úmidos que são utilizados durante o período de internação dos pets. Apoiando projetos fundamentais ao bem-estar animal, a Special Dog Company possibilita que cães e gatos que se encontram em situação de vulnerabilidade tenham acesso a uma nutrição completa e nutritiva enquanto aguardam a adoção.

Em 2023, aproximadamente 43 iniciativas foram apoiadas pelo programa e mais de 90 toneladas de alimentos foram doados, beneficiando instituições que cuidam de mais de 6.000 animais.

## 4.4 • PROGRAMA DOE AMOR

Assim como é para os seres humanos, a transfusão de sangue é uma prática que pode ser decisiva para salvar a vida de muitos animais. Mas, para que isso possa acontecer, é necessário haver doadores. É por esse motivo que, desde 2018, a Special Dog Company realiza o Programa Doe Amor, uma frente de mobilização e esclarecimento para promover a doação de sangue no mundo pet.

Por meio de um hot site, vídeos, posts nas redes sociais, folhetos e eventos, buscamos incentivar tutores de cães e gatos a levarem seus animais para doar sangue. Também atuamos informando sobre a importância da transfusão de sangue para os pets que precisam e solucionando dúvidas a respeito da prática.

O Programa conta com uma rede de mais de 50 bancos de sangue parceiros nos estados de Alagoas, Bahia, Goiás, Mato Grosso do Sul, Minas Gerais, Paraná, Rondônia, Santa Catarina, São Paulo e Sergipe. Em 2023, a iniciativa enviou 19.767 kits, contemplando 60.882 animais.

Desde 2021, mais de 120.726 animais foram beneficiados pela Campanha Doe Amor. Até o final de 2024, a expectativa é que o total de cães e gatos que receberão as bolsas de sangue seja superior a 180.000.





## 4.5 • VETS NA ESCOLA

Criada em 2021 pela área de Desenvolvimento Sustentável, em parceria com a Universidade Special Dog Company (USDC), a iniciativa Vets na Escola leva conhecimento sobre nutrição e posse responsável de pets a crianças de colégios particulares e públicos de Santa Cruz do Rio Pardo. Por meio de uma conversa didática, uma equipe de profissionais da SDC fala sobre diversos temas relacionados ao universo animal com estudantes da 4ª série, como alimentação equilibrada e importância de carinho diário.

Em dois anos de atividades, o projeto Vets na Escola já impactou 850 crianças em nove escolas da cidade, sendo seis estaduais e três particulares.



## 4.6 • PET FAMILY

Realizado no Grêmio Special Dog, o evento tem como objetivo proporcionar momentos de integração e experiências diferenciadas a tutores e seus pets. A edição de 2023 no Pet Family contou com a participação de mais de 430 pessoas, entre colaboradores e familiares, e uma programação lotada de atividades.

Além de apresentações artísticas de músicos locais e da distribuição de amostras dos produtos da Special Dog Company, em uma das áreas do evento, um time de médicos veterinários estava disponível para tirar dúvidas e divulgar a Campanha Doe Amor. No desfile de pets, vários cães desfilaram com roupas e adereços fabricados pelas costureiras do Projeto Arte Circular. E a Praça de Alimentação Solidária contou com a presença das entidades Lar São Vicente de Paulo, ADEFIS, Frei Chico e Educandário O Lar das Crianças.





5 • I N D I V Í D U O S

**Special Dog**  
COMPANY





## 5 • INDIVÍDUOS

2-30 | 401-1 | 401-2 | 401-3 | 403-1 | 403-2 | 403-3  
| 403-5 | 403-6 | 403-7 | 403-8 | 403-9 | 403-10 |  
404-1 | 404-2 | 404-3 | 405-1 | 406-1

A produção e a entrega de alimentos de alta qualidade para cães e gatos só é possível por conta do trabalho dedicado e competente da nossa equipe de colaboradores. Para a Special Dog Company, as pessoas são o grande diferencial dos negócios. São elas que, além de administrarem os processos de fabricação, assumem a manutenção da responsabilidade socioambiental. Acreditamos que os relacionamentos devem ser baseados em três pilares principais: o respeito, a valorização e o acolhimento. Assim, asseguramos um ambiente corporativo inclusivo e justo para todos.

Nossas operações estão fundamentadas na Consolidação das Leis do Trabalho (CLT) e nas convenções coletivas firmadas com o Sindicato dos Trabalhadores nas Indústrias de Alimentação e Afins de Marília (Stiam-Marília). Também nos apoiamos na Declaração sobre Princípios e Direitos Fundamentais no Trabalho da Organização Internacional do Trabalho (OIT), referendando seus quatro direitos principais: liberdade de associação e reconhecimento efetivo do direito à negociação coletiva (acordo que cobre 100% de nossos colaboradores); eliminação de todas as formas de trabalho

forçado ou compulsório; abolição efetiva do trabalho infantil; e eliminação da discriminação em relação ao emprego.

Nossa Política de Recursos Humanos visa a criação de um ambiente de trabalho justo, transparente, acolhedor e de excelência. Contido no Manual do Colaborador, o documento ainda reúne todos os direitos e responsabilidades que os funcionários da empresa devem seguir e respeitar.

Nossos esforços para consolidar a Special Dog Company como um ambiente acolhedor, que investe em práticas e benefícios que priorizam as pessoas, levaram a reconhecimentos como um Great Place To Work (GPTW), ou seja, Melhores Empresas Para Trabalhar.





# SPECIAL DOG COMPANY E A GPTW

**Great Place To Work**  
Melhores Empresas Para Trabalhar

## 2012

Special Dog Company e **GPTW Brasil** iniciam a parceria, que perdura até os dias atuais.

## 2013

Pela primeira vez, a empresa entra no ranking **150 Melhores Empresas para Trabalhar** da **Revista Você S/A**, permanecendo até **2019**.

## 2014

Ocupando a **8ª posição**, a Special Dog Company integra, pela primeira vez, o ranking **Melhores Empresas para Trabalhar** da **GPTW Brasil**.

## 2015

- ▶ A empresa entra, pela primeira vez, no ranking **Melhores Empresas para Trabalhar da América Latina** da **GPTW**, conquistando o **15º lugar**. Na edição **GPTW Brasil**, ocupa a **5ª posição**.
- ▶ Recebe o **Prêmio Destaque** na **Prática Cuidar**.

## 2016

A Special Dog Company conquista a **10ª posição** no ranking **Melhores Empresas para Trabalhar da América Latina** da **GPTW**. Na edição **GPTW Brasil**, ocupa o **16º lugar**.

## 2017

- ▶ A empresa ocupa o **2º lugar** no ranking **Melhores Empresas para Trabalhar** da **GPTW Brasil**.
- ▶ Recebe o **Prêmio Destaque**, da **Revista Você S/A**, para os **Diretores Mais Admirados**.

## 2018

- ▶ A Special Dog Company ocupa a **1ª posição** no ranking **Melhores Empresas para Trabalhar** da **GPTW Brasil** e o **13º lugar** no ranking **Melhores Empresas para Trabalhar da América Latina** da **GPTW**.
- ▶ Recebe o **Prêmio Destaque** na **Prática Desenvolver**.

## 2019

Conquista tripla: **1ª posição** no ranking **Melhores Empresas para Trabalhar** da **América Latina** da **GPTW**, **4º lugar** na edição **GPTW Brasil** e **2ª posição** na edição **GPTW Interior Paulista**.

## 2020

Por conta da pandemia, a empresa não participou do ranking da **GPTW Brasil**.

## 2021

- ▶ A Special Dog Company ocupa a **22ª posição** no ranking **150 Melhores Empresas para Trabalhar** da **GPTW Brasil**.
- ▶ Pela primeira vez, integra a categoria **Grandes Empresas** do ranking. Até então, pertencia às **Médias Nacionais**.
- ▶ **8ª posição** no ranking **Melhores Empresas para Trabalhar GPTW - Indústria 2021**.
- ▶ **2º lugar** na categoria **Interior Paulista 2021** | **Grandes Empresas** do **Ranking Melhores Empresas para Trabalhar** da **GPTW Brasil**.

## 2022

- ▶ **1º lugar** no ranking **Melhores Empresas para Trabalhar GPTW São Paulo 2022**, na categoria **Grandes Empresas Interior Paulista**.
- ▶ **9º Ranking Melhores Empresas para Trabalhar GPTW - Indústria 2022**.
- ▶ **68ª lugar** no ranking **150 Melhores Empresas para Trabalhar** da **GPTW Brasil**.

## 2023

- ▶ **2º lugar** no ranking **Melhores Empresas para Trabalhar GPTW São Paulo 2023**, na categoria **Grandes Empresas Interior Paulista**.
- ▶ **9º Ranking Melhores Empresas para Trabalhar GPTW - Indústria 2023**.
- ▶ **38ª lugar** no ranking **150 Melhores Empresas para Trabalhar** da **GPTW Brasil**.
- ▶ **4ª lugar** no ranking de **Melhores Empresas para trabalhar** na categoria **Agronegócio**.



## 5.1 • QUADRO FUNCIONAL

2-7

Em 2023, o quadro funcional da Special Dog Company atingiu a marca de 1726 colaboradores no total, somando empregados CLT e PJ. Se comparado ao ano anterior, contamos com um número de funcionários 18,87% superior. Um dos motivos para esse crescimento foi a expansão de nossas operações, com a inauguração do novo centro de distribuição na cidade de Extrema (MG).

### TOTAL DE COLABORADORES EM TERMOS DE GÊNERO E RAÇA

GÊNERO	MASCULINO	1471	1726
	FEMININO	255	
RAÇA	BRANCA	1039	1726
	PRETA	119	
	PARDA	552	
	INDÍGENA	7	
AMARELA	9		



Ainda em 2023, o total de novas contratações foi de 513, sendo 407 homens e 106 mulheres. A taxa de novos colaboradores contratados foi de 3,02%. Na Special Dog Company, funcionários são recrutados por meio de processos transparentes e objetivos com o propósito de selecionar os profissionais mais adequados para cada cargo. Também é um costume da empresa aproveitar o quadro laboral interno para preenchimento de novas vagas.

### NÚMERO TOTAL DE NOVAS CONTRATAÇÕES DE COLABORADORES EM 2023

		GÊNERO	
		MASC.	FEMI.
FAIXA ETÁRIA	DE 16 A 30	218	74
	31 A 50	60	16
	51 A 60	122	15
	MAIS DE 60	07	01
REGIÃO	SUL	46	03
	SUDESTE	361	103
	NORDESTE	0	0
	CENTRO OESTE	0	0
RAÇA	BRANCA	339	85
	PARDA	43	17
	PRETA	25	03
	NÃO INFORMADO	0	01



Em 2023, 334 colaboradores foram desligados, sendo 271 homens e 63 mulheres. A taxa de rotatividade foi de 4,74%. O aumento dessa taxa vai ao encontro da expansão de nossas operações e instalações, sendo proporcional ao crescimento do total atual de colaboradores.

**NÚMERO TOTAL DE COLABORADORES DESLIGADOS EM 2023**

		GÊNERO		TOTAL
		MASCULINO	FEMININO	
<b>FAIXA ETÁRIA</b>	DE 16 A 30	144	44	<b>334</b>
	31 A 50	46	11	
	51 A 60	80	08	
	MAIS DE 60	01	0	
<b>REGIÃO</b>	SUL	33	03	<b>334</b>
	SUDESTE	238	60	
	NORDESTE	0	0	
	CENTRO OESTE	0	0	
<b>RAÇA</b>	BRANCA	220	56	<b>334</b>
	PARDA	34	06	
	AMARELA	0	0	
	PRETA	17	01	



## 5.2 • DIVERSIDADE E INCLUSÃO

3-3 | 405-1

É por meio do respeito e da valorização às diferenças que a Special Dog Company abraçou a diversidade dentro da empresa, transformando esse discurso em ações práticas para fomentar a inclusão, como o programa De Igual para Igual. Desde que incorporamos a pauta de D&I (Diversidade & Inclusão) em nossa estratégia de gestão, trabalhamos sob a premissa de combater qualquer ato preconceituoso e discriminatório, criando iniciativas que aproximam as pessoas e suas diferenças.

Nesse sentido, somos signatários da carta-compromisso com o programa Equidade É Prioridade, do Pacto Global da ONU desde 2020. Por meio dessa adesão, assumimos publicamente a promessa de cumprir a meta de 30% de mulheres em cargos de alta liderança até 2025 - atualmente, esse índice é de 24%. Também estamos trabalhando para implementar uma agenda ativa de combate ao racismo.

Ainda em 2020, estruturamos um Comitê de Inclusão e Diversidade, formado por oito colaboradores da empresa. Seus integrantes foram selecionados para compor um conjunto representativo do

ponto de vista das diferentes áreas da empresa, levando em consideração os níveis hierárquicos e a afinidade de cada um com questões de gênero, étnico-raciais, de orientação sexual e geracionais.

Por entendermos que a construção de espaços permeados por respeito e equidade passa pela comunicação e o engajamento, desenvolvemos materiais informativos sobre temas fundamentais, como justiça e direito das mulheres e igualdade de gênero no local de trabalho. Com esses guias, temos o objetivo de preparar os colaboradores da Special Dog Company para que transformem o respeito em um exercício diário ao longo de toda a vida.

Para termos um panorama do cenário da Special Dog Company nesse contexto, realizamos nosso primeiro Censo de Diversidade em 2021. A partir dele, elaboramos um plano de ação de curto a médio prazo para tornar a Special Dog Company cada vez mais diversa e inclusiva. Em 2023, preparamos um novo Censo de Diversidade, para dar continuidade a nossa estratégia de ação.







Esse é um caminho necessário especialmente por uma questão de justiça social. Em 2023, a força de trabalho da Special Dog Company é composta por 85,2% de colaboradores do gênero masculino e 14,8% do gênero feminino. Em comparação ao ano anterior, aumentamos em 1,38% o número de mulheres em nosso quadro funcional. Além disso, nossa composição étnico-racial é formada por 60,2% de funcionários autodeclarados brancos, um total 7% menor do que o de 2022. Essas mudanças podem parecer pequenas, mas são indicativos de que nossos esforços estão no caminho certo.

Para que esse cenário reflita mais fielmente a realidade da sociedade brasileira, (constituída por 51,5% de mulheres e 55,5% de pessoas negras, segundo o Censo 2022 do Instituto Brasileiro de Geografia e Estatística - IBGE), a Special Dog Company precisa continuar construindo pontes e oportunidades que contemplem as mais variadas e importantes questões da diversidade humana.

### PERCENTUAL DE INDIVÍDUOS QUE INTEGRAM OS ÓRGÃOS DE GOVERNANÇA DA ORGANIZAÇÃO EM CADA UMA DAS CATEGORIAS DE DIVERSIDADE

FAIXA ETÁRIA			GÊNERO		
ABAIXO DE 30	DE 30 A 50	MAIS DE 50	MASCULINO	FEMININO	
0	57%	43%	71%	29%	
DIVERSIDADE					
PCD	BRANCA	INDÍGENA	PARDA	AMARELA	PRETA
0	100%	0	0	0	0

Em 2023, identificamos dois casos de discriminação em razão de gênero. Ambos foram analisados pelo Comitê de Compliance, a partir dos depoimentos dos envolvidos e levando em consideração o Código de Conduta Ética da empresa. Além de oferecermos apoio jurídico e psicológico às vítimas, adotamos medidas disciplinares em relação aos autores das condutas e orientamos os gestores correspondentes a realizarem reuniões com suas respectivas equipes reforçando a temática.



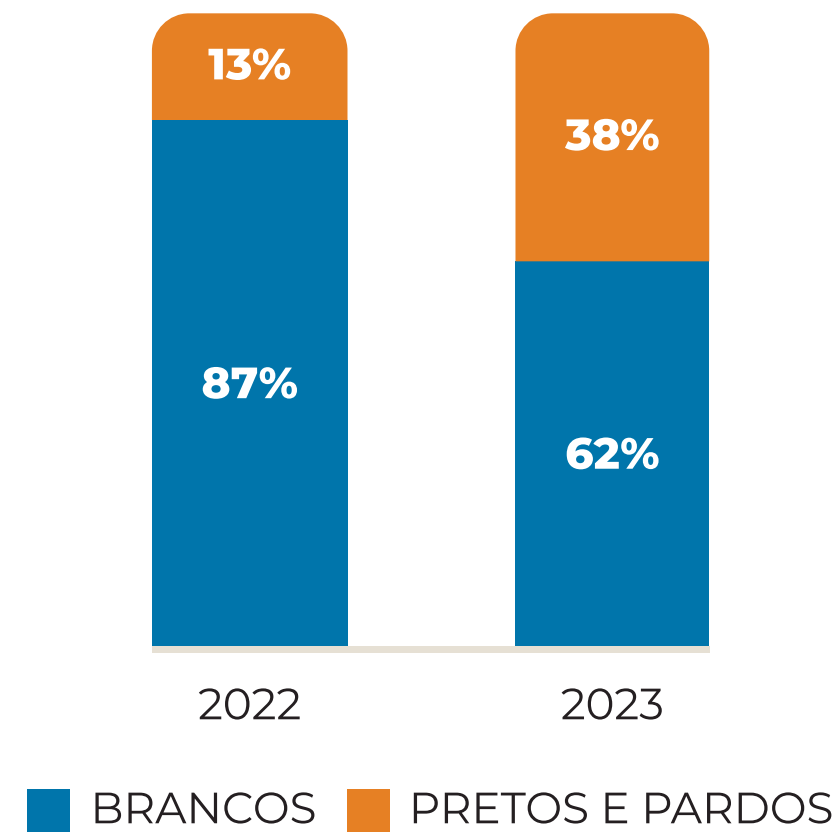
## 5.2.1 • D&I NA COMUNICAÇÃO

No decorrer de 2023, como mais uma forma de demonstrar nosso compromisso com a inclusão de todos, nos dedicamos também a promover a diversidade nas estratégias de comunicação da empresa. Em junho do ano passado, desenvolvemos um projeto de acessibilidade para os sites da companhia (institucional e Portal Pet), implementando a tradução automática para Libras para pessoas com deficiência auditiva e a leitura de tela e por voz para pessoas com deficiência visual.

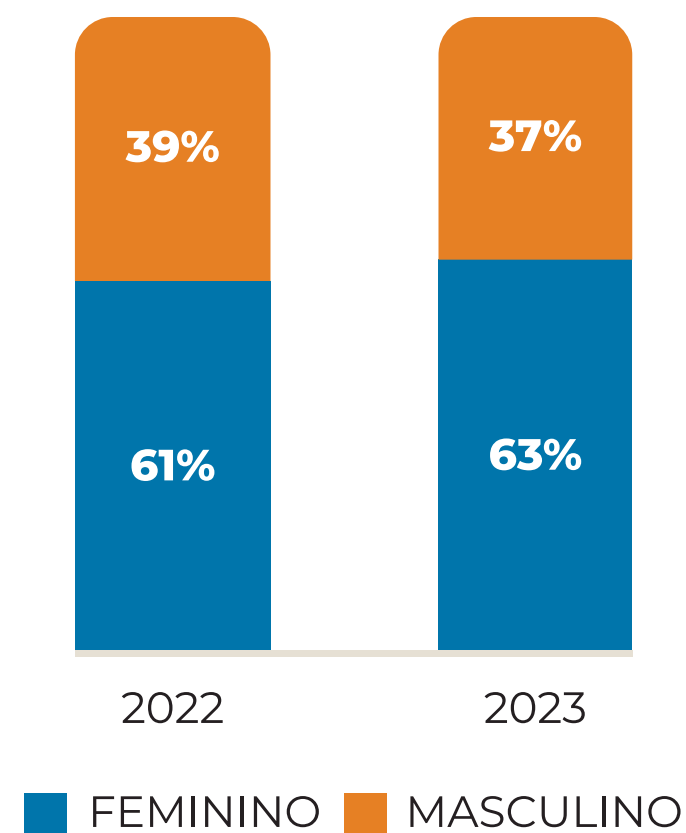
Essas ferramentas de autonomia digital foram colocadas em prática por meio da parceria com a Hand Talk, maior plataforma de tradução automática para línguas de sinais do mundo. O projeto faz parte do programa MAIS Sustentável.

Em termos de diversidade racial, 38% de nossas campanhas de marketing foram estreladas por pessoas negras; a meta definida para 2023 era de 20%. Para a categoria de gênero realizamos o acompanhamento e comprovamos que 63% das campanhas do ano anterior foram protagonizadas por mulheres.

### DIVERSIDADE RACIAL



### GÊNERO



- 36** conteúdos das nossas práticas ESG foram publicados em nossas redes sociais em 2023
- 28.149.782** pessoas alcançadas nessas publicações
- 11.848** pessoas impactadas pela campanha Doe Amor em eventos presenciais em 2023
- 192** animais cadastrados para doação somente nos eventos



## 5.3 • BENEFÍCIOS

3-3 | 401-2

Um ambiente de trabalho de excelência é aquele que se preocupa com o bem-estar e o senso de motivação dos colaboradores. Na Special Dog Company, os salários oferecidos estão acima da média para o mercado em que atuamos, e os benefícios e a participação nos resultados estão em linha com o setor.

Atualmente, são mais de 30 benefícios disponíveis para o colaborador. Além de seguro de vida, previdência privada e outros direitos previstos por lei, a Special Dog Company também oferece serviços que atendem demandas mais personalizadas. É o caso do Special Bus, um sistema de transporte voltado para funcionários. Todos os dias, o ônibus adesivado com a logo da empresa faz o trajeto trabalho-casa, e vice-versa, para diversas pessoas, que recebem um desconto de 6% em seus salários conforme define a legislação. Com essa iniciativa, conseguimos proporcionar maior comodidade e conforto aos colaboradores, que podem utilizar o tempo que gastariam no transporte público para o lazer e outros fins pessoais.

### MAIS DE 30 BENEFÍCIOS PARA COLABORADORES:

- Seguro de Vida
- Previdência Privada
- Plano de Saúde
- Convênio Odontológico
- Convênio Psicológico
- Cartão Farmácia
- Vale Alimentação
- Restaurante (refeições sem custo)
- Cartão Multibenefício para diretores, gerentes e coordenadores
  - Participação nos lucros e resultados
    - Auxílio-creche
    - 180 dias de licença-maternidade
    - Licença-paternidade estendida de 20 dias
    - Assistência social para questões emergenciais
    - Special Bus (para funcionários na área operacional)
  - Ajuda de Custo/Transporte (para colaboradores residentes em um raio de até 100km de Santa Cruz do Rio Pardo)
    - Sala de descanso
  - Acesso à Associação Grêmio Recreativo Special Dog (academia, quadra de vôlei, campo de futebol, quiosques e salão de festas)
    - Happy Day (folga no mês do aniversário)
    - Presente de Aniversário (vale jantar + refeição especial no refeitório)
    - Presente de Casamento
    - E mais...

O Programa Empresa Cidadã, do qual a Special Dog Company faz parte, possibilita que a empresa ofereça 180 dias de licença-maternidade. Durante esse período, a colaboradora, independentemente do tempo de serviço, recebe o salário-maternidade no valor correspondente à média dos últimos seis meses de remuneração. Em caso de aborto espontâneo, a funcionária tem direito a um afastamento de 15 dias, requerido perante ao INSS.

Por conta da aderência ao Programa, a licença-paternidade também pode ser estendida por mais 15 dias, se for do interesse do colaborador. Caso o funcionário queira o benefício de 20 dias de licença, deve participar do Programa para Pais Special Dog Company. O projeto foi criado com o objetivo de auxiliar a preparação da família para a chegada de um novo integrante, dando orientações sobre cuidados básicos com recém-nascidos e mães e incentivando a paternidade responsável.



## 5.4 • SAÚDE E SEGURANÇA DO TRABALHO

3-3 | 403-1 | 403-2 | 403-3 | 403-5 | 403-6 | 403-8  
| 403-9 | 403-10

Devido à natureza das atividades realizadas em nossa fábrica, os principais riscos trabalhistas são os que envolvem a saúde e a segurança dos nossos colaboradores. Para enfrentá-los, adotamos protocolos rigorosos em todas as fases de fabricação e logística, reforçando assim nossa cultura organizacional centrada no bem-estar e no cuidado.

O Sistema de Gestão e Segurança do Trabalho da Special Dog Company apresenta certificação ISO 45001, que garante a eficácia e a solidez das ações de monitoramento e melhoria que realizamos para assegurar o bem-estar de todos os colaboradores. Nosso Sistema estabelece normas, políticas e procedimentos para a realização das atividades, tendo como objetivo a proteção da saúde física e mental dos colaboradores e a manutenção do desempenho da organização.

### DIRETRIZES DO SISTEMA DE GESTÃO DE SAÚDE E SEGURANÇA DO TRABALHO DA SDC:

- Planejamento e gerenciamento de riscos e perigos;
- Conscientização e desenvolvimento do comportamento de prevenção;
- Autocuidado e cuidado com o outro;
- Liderança participativa em saúde e segurança.

Tais diretrizes funcionam como guias para o fortalecimento da nossa cultura de cuidado, sendo disseminadas para toda a organização e praticadas por colaboradores de todos os níveis hierárquicos mediante procedimentos de trabalho, projetos, programas e campanhas. As atividades são sempre realizadas de forma saudável e segura pelas lideranças e os times, uma vez que a integridade física de nossos funcionários, do meio ambiente e do patrimônio são prioridades para a empresa.







Atualmente, utilizamos a plataforma Alves e Silva para controlar todos os requisitos legais normativos, verificando seus atendimentos em três categorias: Não Atendido, Atendido Parcialmente ou Atendido. O sistema também mostra todas as atualizações legislativas, para avaliarmos se condiz com nossa operação, e possibilita o monitoramento dos perigos que podem afetar os colaboradores durante seu trabalho, contabilizando a probabilidade, a frequência e a severidade de cada um em uma matriz de risco. Operamos para atender às 37 NRs aprovadas e sancionadas pelo Ministério do Trabalho e Emprego (MTE), obrigatórias para empresas privadas, públicas e órgãos governamentais que empregam profissionais amparados pela Consolidação das Leis Trabalhistas (CLT).

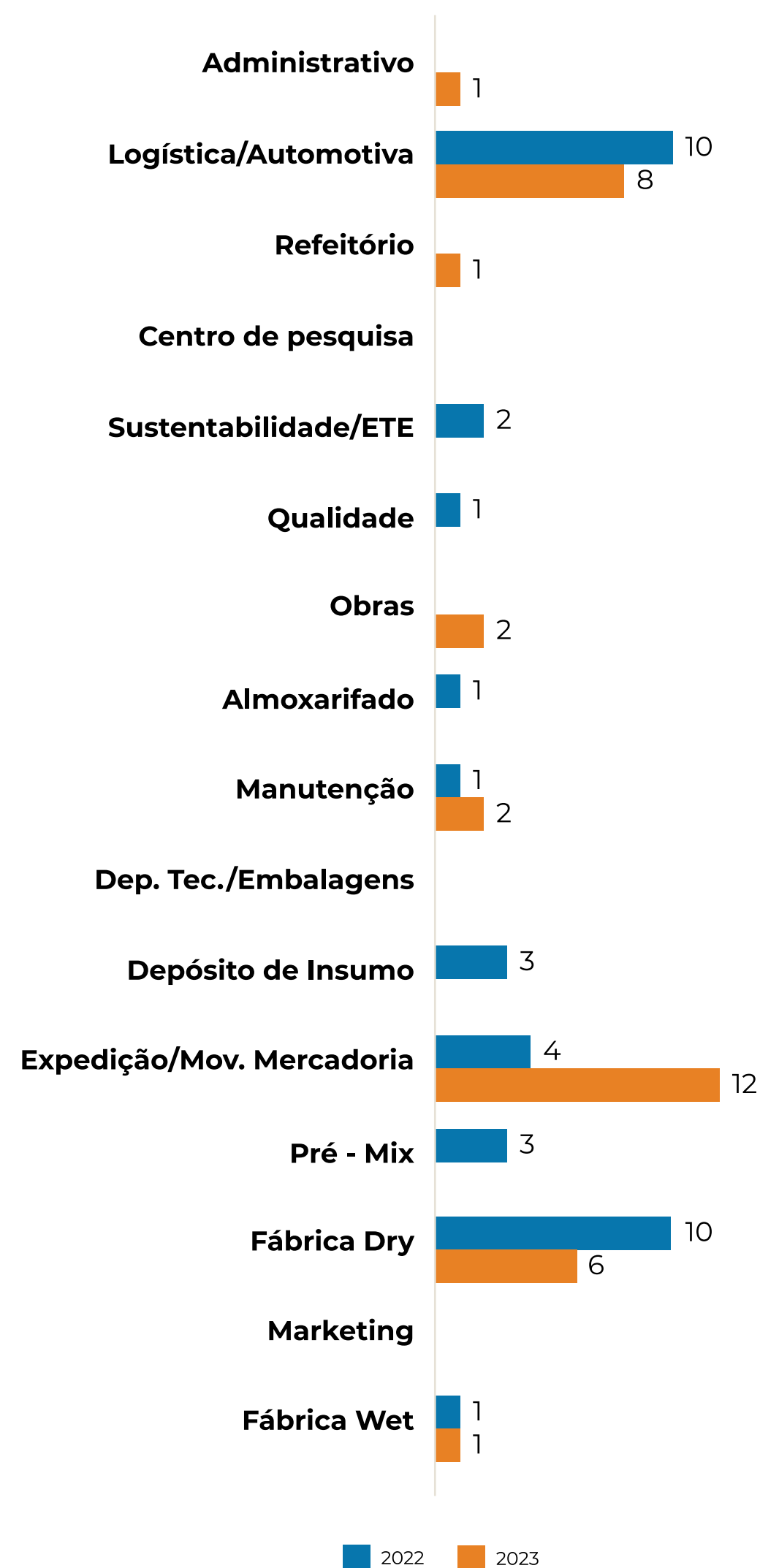
Riscos de trabalho são verificados pelo laudo de insalubridade, laudo de periculosidade e PGR. Esse último, juntamente com o GRO, é focado na identificação e eliminação de ameaças, sendo uma estratégia mais eficaz para a proteção dos colaboradores.

Acidentes e incidentes podem ser relatados por meio do alerta de ocorrência ou do Programa Observação, voltado para os gestores que devem compreender possíveis riscos estruturais e comportamentais. A análise dessas ocorrências costuma ser realizada na primeira hora após o acontecimento ou o mais breve possível. Todas as possíveis causas são avaliadas e as medidas tratativas mais adequadas são tomadas. De acordo com a gravidade do acidente/incidente, um Comitê de Investigação é formado com todos os envolvidos no ocorrido, membros da Comissão Interna de Prevenção de Acidentes (CIPA) e líderes de setores que se fizerem necessários.

CIPA (Comissão Interna de Prevenção de Acidentes): Orientada pela NR 05, é composta por representantes nomeados pelo empregador e eleitos mediante voto secreto dos colaboradores. Esse grupo participa de reuniões mensais sobre prevenção, é responsável por realizar inspeções de segurança nos locais de trabalho, sensibilizar e conscientizar o comportamento seguro, facilitar Diálogos Diários de Segurança (DDS) e colaborar com a organização e execução de campanhas anuais sobre saúde e segurança.



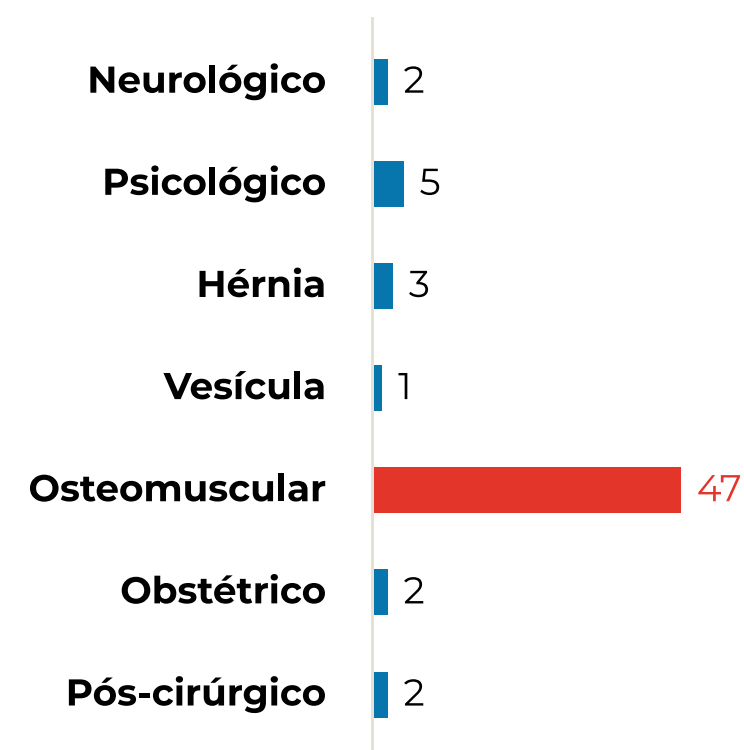
### OCORRÊNCIAS POR SETOR 2022 X 2023



Em 2023, 33 acidentes de trabalho foram registrados, 25% a menos que no ano anterior. Essa redução reflete o avanço que nossos esforços em prol da segurança e da saúde dos colaboradores exercem na prática. No mesmo período, 53 incidentes foram identificados.

Ainda em 2023, 47 casos de afastamento por doenças osteomusculares foram registrados, por conta da intensa movimentação manual característica da rotina de operações.

### AFASTAMENTOS INSS EM 2023 - CIDS





Com o objetivo de evitar a recorrência desses acidentes e incidentes, implementamos uma série de medidas para eliminar a periculosidade e reduzir os riscos associados às atividades: melhoria nos Equipamentos de Proteção Coletiva (EPCs); renovação da Análise Ergonômica do Trabalho; revisão do PGR, GRO e LAAI; aumento da carga de treinamento dos colaboradores; ginástica laboral; Programa Saúde Laboral; Comitês de NR 10 e NR 12; e ampliação das instalações de proteção em máquinas e equipamentos.

Para além dos Diálogos Diários de Segurança (DDS), o Serviço Especializado em Engenharia de Segurança e em Medicina do Trabalho (SESMT) promove diversas medidas de prevenção de acidentes e doenças ocupacionais, como ações de conscientização que estimulam a cultura de saúde e segurança da empresa. Ao longo de 2023, o SESMT organizou uma série de treinamentos obrigatórios, treinamentos de conscientização sobre segurança, treinamentos de liberação de PTP, simulados de emergência e diversos ISS (Informativos de Saúde e Segurança).

**SESMT** (Serviço Especializado em Engenharia de Segurança e em Medicina do Trabalho): Orientado pela NR 04, é formado por técnicos em segurança do trabalho, médico do trabalho, enfermeiro do trabalho, técnicas de enfermagem e engenheiro de segurança do trabalho. Esse time é responsável por garantir e promover medidas de prevenção de acidentes de trabalho e de doenças ocupacionais, como ações de conscientização que promovem a cultura de saúde e segurança da empresa.

**Levantamento e Avaliação de Aspectos/Impactos e Perigos/Riscos (LAAI):** É a base para definir e implementar um processo contínuo de avaliação das características ambientais e dos riscos à saúde e segurança ocupacional. O LAAI tem como meta primordial controlar os aspectos identificados e impulsionar sua eliminação ou redução.

**DDS (Diálogo Diário de Segurança):** Prática diária de conversa sobre prevenção da saúde e da segurança ocupacional. É preferencialmente realizada no início das jornadas de trabalho e conduzida pelo líder do setor. O tema escolhido pode ser compartilhado por meio de diversos formatos diferentes, como conversas em grupo, reflexões, leituras de textos, compartilhamento de vídeos e de experiências.

**ISS (Informativo de Saúde e Segurança):** Comunicação semanal sobre temas de Saúde e Segurança divulgada de forma online no Workplace da Special Dog Company. Tem como objetivo compartilhar orientações sobre autocuidado, prevenção e bem-estar para todos os colaboradores.



A edição 2023 da Semana Interna de Prevenção de Acidentes do Trabalho (SIPAT), evento previsto pela NR 05, teve o slogan “Todos se importam” e destacou a importância do comportamento seguro e da atenção que cada colaborador deve dispor com relação ao cuidado ativo. Dentre as mais de 30 atividades realizadas no evento, se destacaram a roda de conversa sobre bem-estar emocional e mental no ambiente corporativo, a intervenção artística com a participação de um mágico e o bate-papo sobre boas práticas de ergonomia no local de trabalho. Durante 2023, ações específicas com o intuito de informar e educar os colaboradores sobre o cuidado com a saúde também foram realizadas. Ao longo do ano, o SESMT organizou diversas campanhas, como Setembro Amarelo, Outubro Rosa e Novembro Azul, além de uma série de ISS com foco no tema.

### ESPAÇO SAÚDE

Composto por uma equipe especializada, formada por médico do trabalho, enfermeiro do trabalho, técnico de enfermagem e auxiliares de enfermagem, o Espaço Saúde é um local exclusivo para cuidar de todos os colaboradores da Special Dog Company. Nele, é possível realizar atendimentos de primeiros socorros, controle e execução de exames ocupacionais e consultas assistenciais.

Como uma medida adicional para prevenir incidentes e acidentes, os colaboradores da Special Dog Company passam por treinamentos regulares sobre saúde e segurança no trabalho. Essas capacitações abrangem várias áreas, incluindo NR 1 – Ordem de Serviço (sobre os riscos que correm durante as atividades laborais que executam), NR 6 (quanto à utilização dos EPIs), NR 10 – Instalação Elétrica, NR 11 (para os que manuseiam empilhadeiras, transpaleteiras, talhas e monta cargas), NR 12 – Máquinas, Equipamentos e Trator, NR 17 – Ergonomia, NR 20 – Inflamáveis, NR 23 – Brigada de Emergência, NR 33 – Espaço Confinado, NR 35 (para os colaboradores envolvidos em atividades nas alturas) e NR 36 – Trabalho em Área Fria.



Entendemos que cuidar do bem-estar dos colaboradores da Special Dog Company é fundamental para o sucesso da empresa e para a construção de um ambiente organizacional sustentável e positivo. Por isso, nos esforçamos continuamente para proporcionar um ambiente de trabalho seguro, inclusivo e enriquecedor para todos, inclusive para aqueles que exercem suas funções fora da estrutura física da companhia.

O Departamento de Logística da Special Dog Company conta atualmente com uma frota de 202 caminhões de entregas e 14 carretas de transferência para os Centros de Distribuição. De 2014 a 2023, foram mais de 170 colaboradores promovidos de ajudantes a motoristas, graças a uma metodologia composta por sete passos: lista de interessados; CNH C e D obrigatórias; teste prático com exame toxicológico; treinamentos com caminhões vazios; treinamentos com no mínimo cinco outros motoristas; treinamentos de mecânica básica diesel; promoção e mudança de função.

Com esse projeto de incentivo à promoção, a Special Dog Company pôde contribuir para o crescimento profissional e acadêmico dos colaboradores do Departamento, uma vez que planos de carreira para a área de logística são limitados.

Outra ação importante encabeçada pelo Departamento de Logística foi a de conscientização acerca dos perigos do excesso de velocidade na direção. Esse era um problema tão recorrente entre os motoristas, que advertências e outras medidas administrativas não eram capazes de sanar. A solução encontrada pela Special Dog Company foi a organização de uma série de reuniões de sensibilização com os familiares dos colaboradores. A partir do que era compartilhado nas rodas de conversa, muitos deles procuraram ajuda para tratar dos problemas que causavam ou incentivavam o comportamento negligente na direção.





## 5.5 • TREINAMENTOS

3-3 | 404-1 | 404-2 | 404-3

A Special Dog Company reconhece que o investimento no crescimento profissional dos colaboradores é fundamental para estimular o desenvolvimento pessoal de cada um, além de impulsionar a inovação, a competitividade e a rentabilidade a longo prazo da empresa. Por isso, oferecemos uma variedade de treinamentos técnicos, comportamentais e de liderança para todos os funcionários, acompanhados de apoio educacional e auxílio financeiro para cursos de idiomas ou para a obtenção de formação superior.

Todos os trabalhadores da Special Dog Company têm acesso a um Plano de Desenvolvimento Individual (PDI), ferramenta utilizada para estimular o potencial de cada um deles de forma ordenada e estratégica.

Em 2023, 1.947 colaboradores participaram integralmente dos treinamentos oferecidos pela empresa, sendo que 93,9% desse total correspondem a trabalhadores abaixo dos cargos de liderança. A média geral de horas de capacitação foi 6,85 por ano – 7,35 para os homens e 6,36 para as mulheres.

Esses valores compreendem todos os colaboradores que passaram por capacitações ao longo de 2023, inclusive aqueles que foram desligados da Special Dog Company. Por isso, o número de colaboradores treinados é superior ao total de colaboradores.

### QUAL É O NÚMERO DE EMPREGADOS QUE PARTICIPARAM INTEGRALMENTE DOS TREINAMENTOS?

CATEGORIA FUNCIONAL	MASCULINO	FEMININO
CEO	1	0
DIRETOR	5	2
GERENTE	12	3
COORDENADOR	34	14
SUPERVISOR	12	2
LÍDERES	29	4
DEMAIS CARGOS	1566	263
<b>TOTAL</b>	<b>1659</b>	<b>288</b>

### QUAL É O NÚMERO MÉDIO DE HORAS DE TREINAMENTO REALIZADO PARA EMPREGADOS DA ORGANIZAÇÃO DURANTE O PERÍODO DE RELATÓRIO?

CATEGORIA FUNCIONAL	MASCULINO	FEMININO
CEO	17,2	0
DIRETOR	10,29	12,16
GERENTE	7,5	7,16
COORDENADOR	6,26	7,55
SUPERVISOR	3,36	3,96
LÍDERES	3,48	3,46
DEMAIS CARGOS	3,38	3,88
<b>TOTAL</b>	<b>7,35</b>	<b>6,36</b>



Ao longo de 2023, 100% dos colaboradores que participaram de treinamentos receberam avaliações regulares de desempenho.

#### % AVALIAÇÃO DE DESEMPENHO

CLASSIFICAÇÃO HIERÁRQUICA	MASCULINO	FEMININO
CEO	0	0
DIRETOR	71%	29%
PRESIDENTE CONSELHO	0	0
GERENTE	79%	21%
COORDENADOR	69%	31%
SUPERVISOR	73%	27%
LIDERANÇA	94%	6%
DEMAIS CARGOS - NÃO GESTORES	84%	16%

## 5.5.1 • PROGRAMA MULHERES NO TOPO

Como parte da missão da Special Dog Company de fortalecer a equidade de gênero dentro da empresa, estabelecemos a meta de ter 30% de mulheres em cargos de alta liderança. Para alcançar esse objetivo, desenvolvemos um programa destinado a aprimorar as competências e habilidades das mulheres que ocupam cargos de analista na organização. O Mulheres no Topo tem como objetivo prepará-las para futuras oportunidades dentro da empresa, garantindo assim uma representação mais equilibrada. Essa iniciativa é uma extensão do nosso compromisso com o Movimento Elas Lideram 2030, do Pacto Global da ONU no Brasil, que busca promover a representatividade e a inclusão feminina no ambiente corporativo.

Ao longo do Programa, as participantes passam por oito módulos de conteúdo, que englobam teorias, atividades práticas e uma palestra de encerramento. Os temas dos módulos são: Gênero, Autoconhecimento, Comunicação, Marca Pessoal, Plano de Desenvolvimento Individual, Desempenho, Promoções/ Liderança e Maternidade.





## 5.5.2 • PROGRAMA DE TALENTOS

O programa nasceu em 2018 com o propósito de aprimorar as competências e proporcionar apoio aos colaboradores identificados como talentos e potenciais líderes. Ao longo de seis módulos, os participantes têm aulas sobre autoconhecimento, comunicação, planejamento, inteligência emocional, estilo de liderança e gestão de carreira.

## 5.5.3 • MENTORIAS

As mentorias oferecidas pela Special Dog Company têm como objetivo incentivar os colaboradores em seu processo de autoconhecimento. Durante essas interações, os funcionários são capacitados a elaborar um plano de desenvolvimento individual, levando em consideração a avaliação realizada por seu gestor direto. A intenção é que eles se alinhem às competências necessárias para o cargo atual ou futuras oportunidades.

## 5.5.4 • PROGRAMA DE DESENVOLVIMENTO DE LÍDERES

O objetivo primordial do programa é fomentar o desenvolvimento contínuo das competências de gestão dos líderes da Special Dog Company, garantindo que estejam em sintonia com os valores, as metas e as expectativas da organização. Nos moldes do Programa de Talentos, é composto por seis módulos, oferecendo aos participantes a oportunidade de desenvolver habilidades essenciais, como autoconhecimento, planejamento e organização, liderança, inteligência emocional, negociação e comunicação.





## 5.6 • PROGRAMA CUIDAR

Entendemos o voluntariado como um modo de relacionamento com a comunidade e uma forma potente de desenvolvimento, por meio da qual as pessoas podem contribuir para transformar o mundo dando o seu melhor. No Programa de Voluntariado Cuidar, os voluntários são fundamentais para impulsionar as ações de responsabilidade social e ambiental da empresa, com foco em áreas como educação infantil, assistência social, bem-estar animal e sustentabilidade. A participação na iniciativa é opcional para os colaboradores, e também é aberta aos familiares e à comunidade.

O objetivo do programa é estimular o desenvolvimento de habilidades e competências de seus participantes, que poderão compartilhar com o próximo e fortalecer valores, conceitos e modos de viver de forma mais inclusiva e sustentável. No total, 370 colaboradores da Special Dog Company já participaram do Programa de Voluntariado Cuidar, o que corresponde a aproximadamente 23% do nosso quadro funcional.

### PRINCÍPIOS

- **Missão:** mobilizar e engajar nossos(as) colaboradores(as) em atividades voluntárias que auxiliem o cumprimento do propósito das organizações parceiras, contribuindo para o desenvolvimento da participação cidadã e gerando resultados sociais, culturais e ambientais significativos para a comunidade.
- **Visão:** tornar-se referência em programas de voluntariado corporativo por meio de ações que gerem impactos e fortaleçam as organizações parceiras.
- **Valores:** compromisso, Responsabilidade, Respeito (às pessoas e organizações), Integridade, Transparência, Solidariedade, Altruísmo e Empatia.

### QUEM PODE SER VOLUNTÁRIO(A) NO PROGRAMA CUIDAR?

#### Colaboradores(as) Internos:

- Colaboradores(as) ativos e aposentados(as) que desejam servir voluntariamente a comunidade, com seu tempo, conhecimentos e habilidades;
- Familiares e agregados dos(as) colaboradores(as).

#### Externos:

- Clientes e suas famílias;
- Fornecedores e suas famílias.





## 5.7 • NÚCLEO SOCIAL

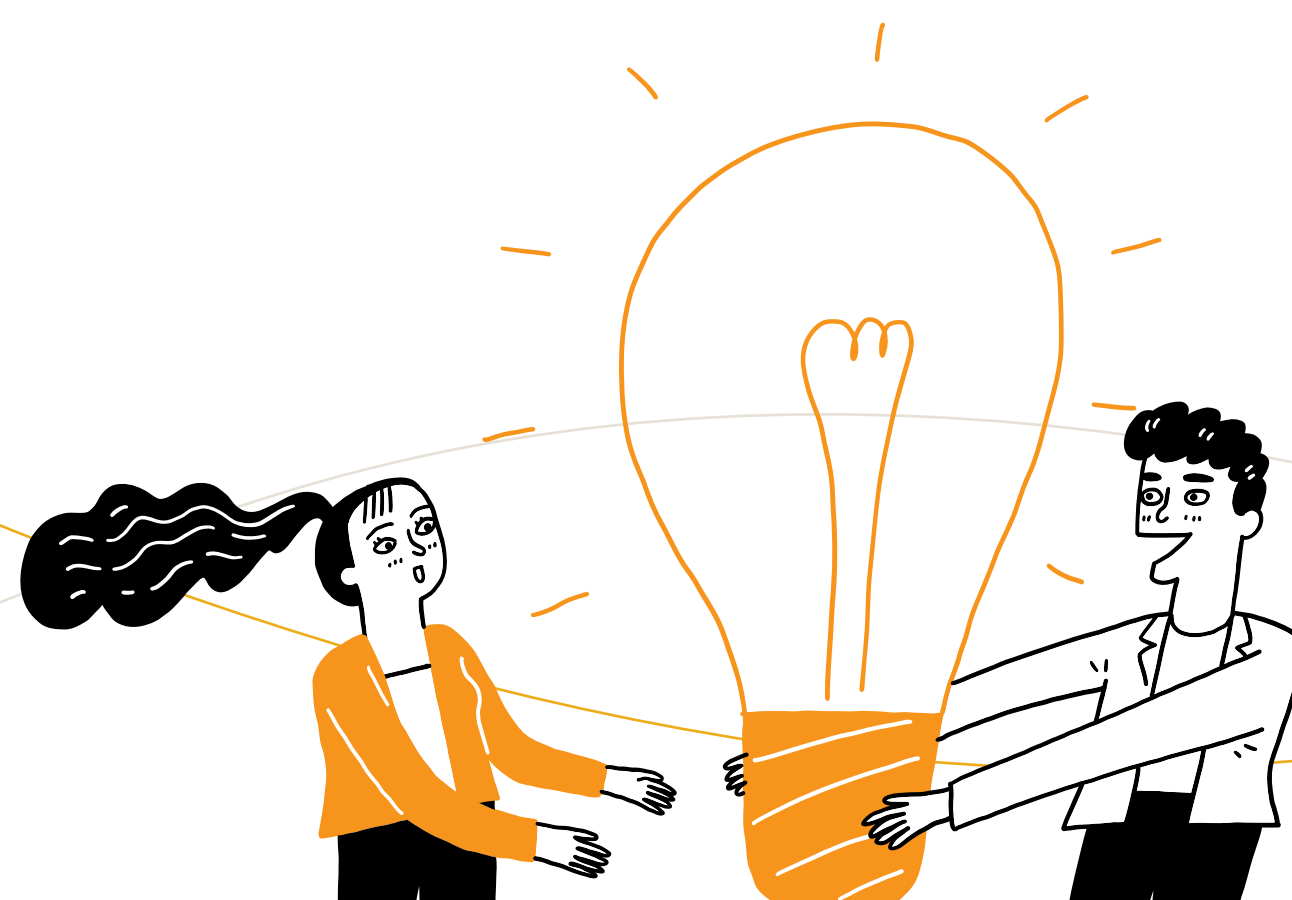
O Núcleo Social da Special Dog Company realiza um trabalho alinhado a missão, a visão e aos valores da empresa por meio do acolhimento, da escuta personalizada e sigilosa, de visitas domiciliares, encaminhamentos, orientações e ações que promovem a saúde mental, social e familiar dos colaboradores. O objetivo desse eixo é auxiliar trabalhadores a aprimorarem suas habilidades e aptidões socioemocionais; fortalecer seu desempenho, engajamento e produtividade no trabalho; qualificar a vida social e familiar.



### 5.7.1 • PROJETO: CURSO DE INTELIGÊNCIA EMOCIONAL

O curso tem como missão ampliar as capacidades socioemocionais dos colaboradores, dando oportunidade e espaço para que eles aprimorem relações pessoais, sociais e profissionais, ao mesmo tempo que estimula a prevenção de situações de vulnerabilidade, descuido pessoal e violência. Desse modo, desenvolvemos sujeitos éticos, empáticos e responsáveis.

As aulas ocorrem semanalmente ao longo de três meses. A turma, composta por até 25 alunos, aprende técnicas interativas, lúdicas, reflexivas e de prospecção no intuito de contribuir para o processo de ressignificação da vida, desenvolvimento da auto-percepção e identificação de crenças limitantes.



### 5.7.2 • PROGRAMA: TRATAMENTO DE DEPENDÊNCIA QUÍMICA

Colaboradores que enfrentam qualquer tipo de dependência química podem procurar o gestor da área em que trabalham ou diretamente o Núcleo Social e solicitar tratamento. Para ser aceito no programa, é preciso passar por uma avaliação técnica a respeito do histórico e nível de dependência.

Depois do processo de triagem, o colaborador é encaminhado para terapia e acompanhamento com psiquiatra. Todo o tratamento é custeado pela empresa e pensado para promover a recuperação do trabalhador, melhorando sua qualidade de vida pessoal, profissional e social.

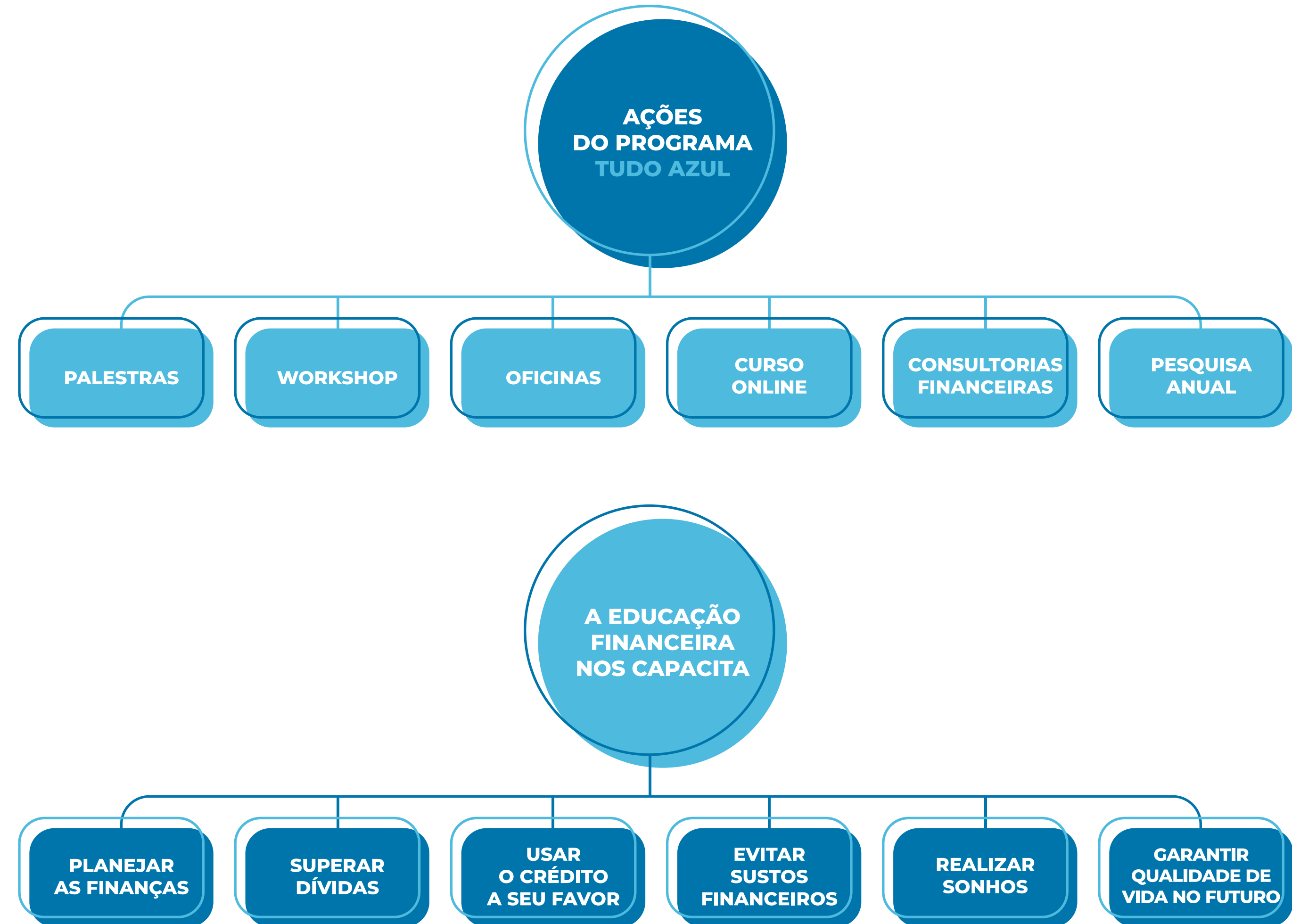




## 5.7.3 • PROGRAMA TUDO AZUL

O Tudo Azul é um programa de educação financeira criado para orientar colaboradores a terem uma compreensão maior em relação ao dinheiro. O objetivo da iniciativa é promover uma cultura financeira saudável entre os trabalhadores da Special Dog Company, possibilitando que eles, além de aprenderem a economizar e cortar gastos, conheçam, priorizem e mantenham suas finanças equilibradas de modo permanente.

Entendemos que a educação financeira é essencial para aumentar a qualidade de vida dos colaboradores, reduzindo o estresse e a baixa concentração na rotina diária. Problemas econômicos podem impactar na baixa autoestima, diminuir o engajamento no trabalho, gerar insônia e até mesmo conflitos familiares.





## 5.7.4 • TRILHA ESG

Ao longo de 2023, organizado em 6 módulos, realizamos a Trilha de Desenvolvimento de Líderes em ESG. Conduzido pela consultora Simone Faustini, da Nexus Consultoria, trouxemos letramento e contribuímos para a formação de portas-vozes da sustentabilidade.

Com abrangência e profundidade, conteúdos relevantes foram organizados em 48h de abordagem presencial, ativa e integrativa, em nosso Grêmio Recreativo.

Inspirar, instrumentalizar e desenvolver capacidades das lideranças sobre temas relevantes sobre sustentabilidade;

Favorecer o engajamento das lideranças à estratégia e aos compromissos de sustentabilidade assumidos pela empresa;

Promover aprendizado colaborativo, a valorização de experiências, o aprofundamento do conhecimento para o aprimoramento das práticas ESG;

Instrumentalizar as lideranças para serem portas-vozes da estratégia de sustentabilidade com o público interno da organização.





6 • S O C I E D A D E

**Special Dog**  
COMPANY





## 6 • SOCIEDADE

3-3

Partindo da premissa de que temos o compromisso de contribuir para o desenvolvimento dos nossos stakeholders, a Special Dog Company busca agir como um catalisador de mudanças, agregando valor e bem-estar para todos. Nossos esforços, guiados pelos princípios dos direitos humanos, são pautados em iniciativas de responsabilidade social e investimento social privado em diversas esferas, visando gerar um impacto positivo e duradouro na sociedade.

### 6.1 • PROJETO INSPIRAR

O projeto visa a formação de cidadãos conscientes, através do estímulo à integração, criatividade, autodisciplina, respeito às opiniões, convivência e senso colaborativo de grupo. É a formação de um mindset de sustentabilidade.

Em 2023, nossa quinta turma, tivemos a participação de 40 alunos do 9º ano de 5 escolas (8 alunos de cada), entre particulares e públicas.

Foram 3 meses de capacitação, proporcionando desenvolvimento artístico, oratória, trabalho em grupo, autorresponsabilidade, empatia e liderança, entre outras hard e soft skills.

O tema escolhido foi Biomas Brasileiros, e todo o trabalho foi materializado em maquetes.

Através de exposições itinerantes, alunos e suas maquetes impactaram mais de 2.700 colegas de suas respectivas escolas, potencializando os resultados do projeto.





## 6.2 • PROGRAMA NA MÃO CERTA

Desde 2019, fazemos parte do Programa Na Mão Certa, em parceria com a Childhood Brasil, visando a proteção à infância e à adolescência. O foco de atuação é no enfrentamento do abuso e da exploração sexual de menores de idade.

O Programa oferece ações de sensibilização direcionadas aos colaboradores, por meio dos nossos canais de comunicação e redes sociais, palestras, rodas de conversas, circuitos de cinema, capacita-

ção e articulação com os atores da rede de proteção do município, para que sejam agentes de proteção. Acreditamos que os bons valores e as práticas decorrentes do Programa devem ser compartilhadas para sensibilizar, conscientizar e orientar todos os públicos de interesse. A proteção e a garantia de direitos das crianças e adolescentes é dever de todos os atores da sociedade e, portanto, para que sejam praticados, estes atores devem conhecer suas responsabilidades.

## 6.3 • PROGRAMA DE FORMAÇÃO DE GESTORES DA EDUCAÇÃO INFANTIL

Outra ação que tem o cuidado com a infância como prioridade, o Programa de Formação de Gestores da Educação Infantil foi lançado em 2017. O objetivo dele é aprimorar a qualidade do atendimento à educação de crianças que estão na primeira infância (0 a 6 anos). Em parceria com a Secretaria Municipal de Educação de Santa Cruz do Rio Pardo e o Instituto Avisa Lá, a iniciativa envolve diretores e coordenadores das 17 instituições educacionais da rede pública que participam do projeto. Atualmente, 200 profissionais e quase 2.000 crianças por ano se beneficiam do programa.





## 6.4 • GIBI TURMINHA SPECIAL DOG

Criado em 2016, o Gibi Turminha Special Dog é uma iniciativa com foco na educação socioambiental das crianças.

As histórias do gibi tratam de questões relacionadas à conservação ambiental, consumo consciente, direitos humanos e proteção animal. Seus personagens discutem soluções para problemas que valorizam a proatividade e a mudança de comportamento. Jogos de palavras cruzadas e caça-palavras também estão incluídos na publicação e servem para reforçar a mensagem passada pela narrativa principal.

A cada edição semestral o gibi beneficia gratuitamente 35.000 crianças de escolas públicas e privadas de 16 municípios da região de Santa Cruz do Rio Pardo e, esporadicamente, de cidades nos 9 estados onde atuamos. Ao longo das 12 edições publicadas, mais de 300.000 crianças foram contempladas com o projeto.



## 6.5 • FUTURO EM FOCO

Lançado em 2023, o Futuro em Foco é um programa profissionalizante voltado a estudantes que estejam cursando o terceiro ano do ensino médio. A ideia do projeto surgiu a partir da necessidade e do desejo de investir na capacitação de jovens a nível de educação básica e técnica, possibilitando que eles desenvolvam habilidades como relacionamento interpessoal, oratória e estruturação de currículo, para que sejam aptos a ingressar no mercado de trabalho. Para além da qualificação desses jovens, o objetivo da Special Dog Company com esse projeto é recebê-los em nosso programa Melhor Aprendiz.

A escola participante do primeiro ano do Futuro em Foco foi selecionada a partir de uma avaliação realizada nos colégios públicos do município de Santa Cruz do Rio Pardo. A escolhida foi a Escola Estadual Leonidas do Amaral Vieira. Ao todo, 183 alunos da instituição se interessaram pelo programa e passaram por um processo seletivo que considerou critérios técnicos para avaliação, como notas, assiduidade, comportamento, questões de vulnerabilidade social, equidade de gênero e equidade racial. Por fim, 40 jovens foram beneficiados



pelo projeto de agosto a dezembro de 2023 e formaram um grupo diverso e representativo da sociedade, sendo composto por 70% de mulheres e 35% de pessoas negras.

A parceira da Special Dog Company nesse projeto foi a empresa especializada Alicerce Educação, que desenvolveu um programa de estudos focado na eliminação de lacunas de aprendizagem e na garantia de uma base educacional sólida. A partir de então, as habilidades específicas dos alunos começaram a ser trabalhadas e desenvolvidas. O sucesso da primeira edição do Futuro em Foco foi tão expressivo que 22 participantes foram contratados pela Special Dog como Jovem Aprendiz.

### BENEFÍCIOS DO FUTURO EM FOCO PARA MENORES APRENDIZES

#### CRESCIMENTO PROFISSIONAL

A oportunidade de aprender com profissionais experientes e adquirir habilidades valiosas para a carreira futura.

#### INCLUSÃO NO MERCADO DE TRABALHO

Uma chance real de ingressar no mercado de trabalho e construir um futuro profissional sólido desde cedo.

#### OPORTUNIDADES EDUCACIONAIS

Combinar o aprendizado prático no trabalho com a educação formal, criando uma base sólida para o crescimento acadêmico e profissional.

### BENEFÍCIOS DO FUTURO EM FOCO PARA A SPECIAL DOG COMPANY

#### DESENVOLVIMENTO DE TALENTOS

A contratação de Jovens Aprendizes é uma oportunidade de desenvolvermos novos talentos e moldar colaboradores mais alinhados com a cultura SDC.

#### RENOVAÇÃO E INOVAÇÃO

Os aprendizes trazem um novo olhar, perspectiva e criatividade, ajudando a impulsionar a inovação e a renovação das práticas no ambiente de trabalho.

#### INCENTIVOS FISCAIS

No Brasil, a contratação de Menores Aprendizes oferece incentivos fiscais significativos, ajudando as empresas a reduzir custos e investir em talentos promissores.

#### DESENVOLVIMENTO DA RESPONSABILIDADE SOCIAL

Demonstra o compromisso da SDC com o desenvolvimento da sociedade, gerando impactos positivos e colaborando para um futuro mais sustentável.



## 6.6 • PLANO MUNICIPAL PELA PRIMEIRA INFÂNCIA

O Plano Municipal pela Primeira Infância (PMPI) de Santa Cruz do Rio Pardo (SCRCP) representa uma importante etapa na consolidação dos direitos das crianças, agindo em consonância com o Marco Legal pela Primeira Infância (Lei Federal nº 13.257/2016) para demarcar as concepções de infância e assegurar direitos.

Desde 2019, a Special Dog Company é um dos principais articuladores e mediadores para a concretização desse instrumento. Ao longo de 2023, foram realizados encontros mensais junto ao comitê intersetorial, ao Prefeito, ao Conselho Municipal dos Direitos da Criança e Adolescente e à Câmara Municipal da cidade para a aprovação do Plano.

A aprovação chegou em novembro do ano passado, e ele foi lançado na Associação Comercial de Santa Cruz do Rio Pardo, em parceria com a Educação Municipal. O evento contou com a participação de uma média de 80 representantes da Rede Intersectorial, que contribuíram para a efetivação dessa ferramenta.





## 6.7 • PROJETOS APOIADOS POR LEI DE INCENTIVO

Em parceria com a AFAF, empresa especializada no uso de incentivos fiscais oferecidos pelos governos federal, estadual e municipal, a Special Dog Company selecionou uma série de projetos para serem beneficiados. Acreditamos no potencial transformador de cada um dos escolhidos e nos dedicamos a fornecer o suporte necessário para que eles atinjam seu máximo impacto, reforçando nosso compromisso com a sustentabilidade e a responsabilidade social.



### PROJETOS APOIADOS PELA SPECIAL DOG COMPANY

#### Programa de Ação Cultural (PROAC - SP):

##### Orquestra de Câmara Santa Cruz

O projeto deu continuidade aos trabalhos da Orquestra já conceituada, mantendo a equipe atual e trazendo novos participantes. Durante a semana, são oferecidas aulas de violino, viola clássica, violoncelo e contrabaixo acústico. São atendidas aproximadamente 40 pessoas.

#### Lei de Incentivo à Cultura - Lei Rouanet:

##### Curto Circuito Musical II - Orquestra de Câmara Santa Cruz

São sete concertos previstos para 2024; cinco já foram realizados nas cidades de Assis, Santa Cruz do Rio Pardo, Cândido Mota, Ourinhos e Cerqueira César. A Orquestra é formada por crianças e jovens de bairros da periferia da cidade de Santa Cruz do Rio Pardo.

#### Lei de Incentivo ao Esporte:

##### Futsal Feminino Santa Cruz

Em parceria com a Prefeitura de Santa Cruz do Rio Pardo, o projeto visa dar continuidade a escolinha de futsal feminino, viabilizando a estrutura técnica, material e logística para treinamentos e competições da modalidade para meninas da região.

##### CAS Formando Talentos

O projeto tem como objetivo dar continuidade às atividades do CAS, que oferece a prática da modalidade do futebol de campo para crianças e adolescentes. Serão 200 novos atendidos de 7 a 17 anos, sendo divididos por categorias de acordo com suas idades.

##### Pé Pra Fora - Esportes e Brincadeiras

O projeto visa promover um dia inteiro de esporte e lazer para toda a família. A estrutura do evento contará também com um palco, para aulas fitness e de dança, com sonorização.

##### Saque de Vencedor Santa Cruz

O projeto promove aulas de vôlei para crianças e adolescentes da cidade de Santa Cruz do Rio Pardo. Os alunos recebem uniformes e todo o material (bolas, redes de vôlei, cones etc.) para a realização das aulas. Aproximadamente 60 jovens de 10 a 17 anos são atendidos.

##### Copa CAS Futebol Society

O projeto visa dar continuidade a COPA CAS, um campeonato de futebol de campo composto por 20 equipes, sendo 10 na categoria Sub-13 e 10 na categoria Sub-15. O objetivo é proporcionar a crianças e adolescentes o desenvolvimento de suas habilidades através do esporte.

#### Lei No. 12.213/10 - Fundo do Idoso:

##### Lar São Vicente de Paulo

O projeto busca proporcionar conforto e bem-estar para os idosos da instituição de amparo localizada em Santa Cruz do Rio Pardo. Conta com uma Equipe Multidisciplinar composta por Médico Clínico Geral, Enfermeiro, Psicólogo, Fisioterapeuta, Nutricionista, Assistência Social e Fototerapia, além de Projetos de Aula de Dança e a Prática do Esporte.

#### Fundo Municipal dos Direitos da Criança e do Adolescente:

##### Lar da Criança

O Educandário O Lar da Crianças é uma entidade civil e beneficente de Assistência Social com sede e foro no município de Santa Cruz do Rio Pardo. Seu objetivo é atender integralmente crianças e adolescentes de 0 a 17 anos, de ambos os sexos, que necessitam de proteção especial em sistema de acolhimento institucional, proporcionando alimentação, vestuário, higiene pessoal, escolarização, atividades esportivas e culturais, atenção integral à saúde e apoio ao retorno à família de origem.

#### Programa Nacional de Apoio à Atenção da Saúde da Pessoa com Deficiência:

##### APAE Santa Cruz do Rio Pardo

A Associação de Pais e Amigos dos Excepcionais (APAE) de Santa Cruz do Rio Pardo oferece assistência a crianças, adolescentes e adultos com deficiência intelectual, múltiplas deficiências, autismo e distúrbios severos do desenvolvimento. Atualmente, o programa Estimulação Precoce desenvolve atividades terapêuticas educacionais e psicopedagógicas. Aproximadamente 70 crianças foram atendidas de junho de 2021 a outubro de 2023.

##### APAE Taquarituba - Adequar e Ampliar

O projeto visa ampliar e qualificar atendimento às pessoas com deficiência, por meio da Equoterapia. Ao todo, 70 pessoas com deficiência já foram atendidas.

##### APAE de Jardinópolis - Qualidade

O projeto está ampliando a capacidade de atendimento da APAE de Jardinópolis e implementando novas atividades e serviços, como prática orientada de exercícios funcionais e dança; psiquiatria pediátrica; oficina de órteses de membros superiores e exames de avaliação do processamento auditivo. A instituição atende cerca de 210 pessoas por mês.

#### Programa Nacional de Apoio à Atenção Oncológica:

##### Hemocentro de Ribeirão Preto

O projeto permitirá a introdução de uma técnica capaz de realizar a avaliação da genética dos linfomas não-Hodgkin sem a necessidade de retirada de um pedaço do tumor por meio de cirurgia. Essa técnica é conhecida como "biópsia líquida" e utiliza o DNA dissolvido no plasma para análise.



7 • C E N T R O C U L T U R A L S P E C I A L G O O D

**Special Dog**  
COMPANY





## 7 • CENTRO CULTURAL SPECIAL DOG

Em linha com o compromisso que assumimos com a sociedade, acreditamos que uma das formas de contribuir com o bem-estar das pessoas é garantir a elas acesso à cultura e ao conhecimento. Foi com isso em mente que, em 2014, fundamos o Centro Cultural Special Dog (CCSD), um núcleo de convivência e estímulo às artes voltado para a comunidade de Santa Cruz do Rio Pardo, que preenche uma importante lacuna cultural da cidade.

Atualmente com cerca de 500 alunos de todas as idades matriculados, o Centro integra as ações de investimento social da empresa. Ele está localizado em um casarão do final do século XIX, sendo considerado uma obra de preservação arquitetônica. Primeiro imóvel de dois andares da história da cidade, o casarão foi restaurado e recuperou todos os seus traços originais, como a estrutura interna e fachada, apenas exigências contemporâneas de acessibilidade e conforto foram realizadas.

Os primeiros movimentos educacionais do Centro Cultural começaram em torno do canto: aos poucos, os primeiros coralistas foram amadurecendo, os primeiros corais e pequenos grupos vocais fo-

ram criados, dando origem a um grande departamento vocal e ampliando o portfólio de músicas a cada espetáculo.

Em Dezembro de 2014, quando o prédio foi inaugurado, não tínhamos grupos vocais nem instrumentais no Centro Cultural. Então fizemos a parte musical da primeira Cantata de Natal, com cantores convidados de outras cidades. Esse foi o marco zero, o embrião, o início de uma linda trajetória artística que o Centro Cultural começaria a trilhar.

**Daniele Montuleze**  
Primeira professora e maestra.

Em 2019, após a chegada do diretor artístico Reynaldo Puebla e sua assistente Ana Abe, a técnica do coral cênico foi introduzida, e todos os coralistas passaram a integrar a expressão corporal e as coreografias em suas performances. Além do canto coral, o Centro oferece 24 cursos nas áreas de música, formação de orquestra sinfônica, arte circense, artesanato, corte e costura e gastronomia.







### GRITO DE CARNAVAL

O primeiro evento do ano foi realizado em parceria com o Icaçara Clube e aberto ao público (de aproximadamente 400 pessoas), com praça de alimentação beneficente em prol do Educandário o Lar da Criança e apresentações de alunos e professores com a matinê, monobloco, concursos de fantasia e cabelo maluco.

### MUSICALIZAÇÃO PARA PROFESSORES

A professora de música e maestrina Daniele Montuleze realizou uma oficina de musicalização infantil com professores de escolas municipais de Santa Cruz do Rio Pardo.

### CAMERATA DE VIOLÕES

A camerata de violões, juntamente com um coro de vozes, apresentou uma Via Sacra Musical durante o Concerto de Páscoa, narrando os principais acontecimentos da Semana Santa; desde o emblemático domingo de Ramos até a Paixão, Morte e Ressurreição de Cristo.

### SPECIAL VOICE

Uma parceria da Special Dog Company com o Centro Cultural, o programa Special Voice foi criado com o objetivo de incentivar despertar a musicalidade dos colaboradores da empresa e revelar possíveis talentos por meio de um concurso artístico.

### JORNADA CULTURAL

A edição 2023 do projeto mostrou detalhes sobre os bastidores de uma orquestra, como de que forma ela funciona, qual é o papel de cada instrumento e de que modo os músicos conseguem produzir em conjunto um som tão complexo.

### ABALA ROCK

Composta por alunos do Centro Cultural, a banda Abala Rock se apresentou durante os intervalos dos shows principais do Rock Rio Pardo, o maior festival beneficente do interior do estado de São Paulo. Na edição de 2023, a SDC disponibilizou no evento uma área instagramável, para que a cada foto tirada no estande e postada com a marcação @specialdogoficial uma doação de ração fosse feita para o projeto “Pro Bem”.

### CULINÁRIA REGIONAL

Vinte vagas foram oferecidas para um curso de culinária regional, em conjunto com o grupo de violão e viola caipira. As aulas foram ministradas mensalmente e ocorreram na cozinha do Centro Cultural e no Grêmio da Special Dog Company.

### 2ª SEMANA DE ARTES CÊNICAS

A 2ª Semana de Artes Cênicas teve duração de quatro dias e contou com apresentações de bandas de rock e três espetáculos diferentes: “Alice no País das Maravilhas”, uma releitura da obra de Lewis Carroll feita pelo grupo de Artes Circenses; o musical “Rock in Concert”, realizado por corais que interpretaram canções históricas do rock mundial; e “Menino Gigante”, uma produção do departamento de canto coral.

### BATUKA FEST

O “Batuka Fest” foi o Primeiro Festival de Percussão e Bateria do Centro Cultural Special Dog, com uma grande programação de aulas, workshops e apresentações em vários períodos do dia.





### DESFILE 7 DE SETEMBRO

O desfile foi realizado na Avenida Tiradentes, em Santa Cruz do Rio Pardo, com a participação dos alunos de Percussão e da classe de Soprano.

### CONCERTO DIDÁTICO

Apresentado no 15º Festival Integrado de Literatura (FILLP), o Concerto Didático “Jornada Musical, Uma Viagem Pelo Brasil”, que explorou a cultura nacional enquanto introduziu os espectadores ao funcionamento de uma orquestra.

### RECITAIS DE SOPROS E CORDAS

As classes de sopros e cordas realizaram recitais para mostrarem seu progresso na música. Outros alunos de instrumentos participaram também participaram para compor grupos harmônicos.

### CIRCO DO COQUINHO

Os alunos do curso de Artes Circenses apresentaram o espetáculo temático “Circo do Coquinho”, com malabarismos, acrobacias, palhaçadas e outras habilidades circenses, transportando a plateia para um mundo de fantasia e diversão.

### INAUGURAÇÃO SALA MÁRIO NELLI

A nova “Sala Mário Nelli” é um espaço com tratamento acústico moderno projetado para abrigar aulas de balé, vernissages, cursos e oficinas de arte. O nome é uma homenagem a Mário Nelli, pianista e cantor local que inspirou muitas gerações a seguirem carreira na música.

### ESPETÁCULO A ARCA DE NOÉ

Os alunos do coral Junior e a classe de balé baby se uniram em uma apresentação sobre a Arca de Noé. Os estudantes interpretaram os animais da história e transmitiram uma mensagem de esperança e união para todo o público.

### CONCURSO DE COSTURA E MODA SUSTENTÁVEL

Dedicado às alunas dos cursos de costura e moda, o Concurso foi uma iniciativa voltada para a promoção do conceito de moda sustentável, destacando a redução do impacto ambiental ao reaproveitar tecidos que, de outra forma, seriam descartados. Duas categorias foram abrangidas: modelagem e confecção e reaproveitamento de resíduos.

### NATAL DA MUSICALIZAÇÃO

Sob a orientação da professora Rafaela Bernardes, os alunos de musicalização infantil apresentaram canções natalinas tradicionais e performances coreografadas.

### NATAL MÁGICO

A programação do Natal Mágico 2023 contou com uma série de concertos, um desfile de personagens natalinos — com alunos do circo, do ballet, de sopros e da percussão — e a tradicional Cantata de Natal, um grande musical natalino que reuniu artistas, professores e alunos do Centro Cultural.



“A cada ano, pensamos em uma Semana de Artes Cênicas totalmente diferente e, com esse estímulo desafiador, conseguimos aperfeiçoar o talento dos nossos alunos e a nossa própria capacidade de produção artística. Cada tema que escolhemos nos motiva a criar um universo novo e o resultado sempre surpreende a todos nós.” Juliana Manfrim, diretora executiva do Centro Cultural Special Dog.

Rumo ao seu 10º ano de existência, o Centro Cultural Special Dog está se preparando para receber uma variedade maior de eventos, explorar novas formas de expressão artística e acolher mais alunos, proporcionando a eles a oportunidade de vislumbrar um futuro mais feliz e promissor.





“Posso dizer que o Centro Cultural Special Dog, acima de uma escola de música, teve um papel fundamental e ímpar no meu processo de amadurecimento pessoal, cultural e social. Vejo que, hoje em dia, conviver e se relacionar com pessoas que amam a mesma coisa que você está cada vez mais difícil; não por uma questão social, mas porque percebo que é muito mais ampla a variedade de hobbies e gostos. Dessa forma, me atrevo a dizer que é até raro encontrar pessoas e fazer amizades por meio de gostos e hobbies similares. Por tudo isso, afirmo que o Centro Cultural Special Dog, durante todo o tempo que o frequentei, acabou se tornando no meu coração um símbolo de ‘lar’, ‘família’ e ‘pertencimento’. E por mais importante que seja o aprendizado em violão que adquiri nesse local, o qual utilizo até hoje e com certeza utilizarei por toda a vida, nada supera a gratidão que sinto pelo Centro Cultural pela forte presença em minha formação de caráter e na apresentação de dois mundos que eu jamais iria amar tanto se não fosse por eles: a música clássica e o choro brasileiro. Agradeço hoje e agradecerei por todos os dias de minha vida pela oportunidade que tive de fazer parte dessa família e de poder conviver e aprender tanto com vocês!”

**Luiz Felipe Gomes Costa**  
Ex-aluno de violão clássico

É imensa minha satisfação em estar trabalhando com a ginástica na terceira idade no Centro Cultural, sempre digo que meus olhos brilham e meu coração se enche de amor e orgulho em estar à frente de um trabalho tão especial como esse. Vemos vários impactos positivos, tanto na questão física quanto na questão psicológica para os participantes, pois as aulas contam com atividades de resistência muscular, dança, recreação, psicomotricidade, atividades aeróbicas, interação social e muita diversão: tudo pensado com muito carinho e respeito. É muito relevante e igualmente importante nossa interação social e bem-estar físico e psicológico, que, baseado em estudos sobre os diversos e imensos impactos positivos dessa prática de VIVÊNCIA deles, principalmente na terceira idade, construímos momentos que ficam como aprendizados, aprimoramento e melhorias de diversos fatores que contribuem para aumentar a qualidade de vida.

**Ana Paula Caramujo Botelho**  
Professora do curso de ginástica sênior “Vivência Ativa - Melhor Idade”

Me chamo Lívia, tenho 18 anos e sou monitora de bateria e percussão no Centro Cultural Special Dog. Minha trajetória aqui tem sido uma experiência super enriquecedora e transformadora. Desde que entrei, aos 8 anos de idade, tenho vivido momentos incríveis de aprendizado e crescimento, tanto pessoal quanto profissional. Foi onde encontrei não apenas a oportunidade de desenvolver minhas habilidades musicais, mas também um ambiente acolhedor e inspirador, cheio de pessoas boas.

Ao longo dos anos, pude aprimorar minha técnica na bateria e na percussão, e praticar minha liderança e comunicação, me tornando hoje não apenas aluna, mas também monitora na escola. Ensinar e compartilhar esse conhecimento com crianças que estão começando sua própria jornada musical tem sido uma experiência muito gratificante. Proporcionam também oportunidades únicas de fazer parte de grupos musicais como bandas e orquestra, o que contribui para o meu desenvolvimento musical e profissional.

Sou imensamente grata por fazer parte dessa comunidade e por todo o apoio e incentivo que tenho recebido ao longo dos anos. O Centro Cultural não é apenas uma escola de música, mas sim um lugar onde os sonhos musicais se tornam realidade!

**Lívia Piga Carvalho**  
Aluna de violão, percussão e bateria. Atualmente monitora do Centro Cultural, foi aprovada em uma das mais respeitadas escolas de música da América Latina, o Conservatório de Tatuí.



CONCLUSÃO



Special Dog



## 8 • CONCLUSÃO

A Special Dog Company enxerga e valoriza a sustentabilidade como base essencial para o futuro do planeta e o sucesso contínuo dos negócios. Por reconhecermos que o mundo enfrenta diversos desafios ambientais, como as mudanças climáticas e a escassez de recursos naturais, estamos comprometidos em adotar práticas responsáveis e sustentáveis em todos os níveis de nossa operação para mitigar nossos impactos.

Ao longo de 2023, ampliamos nossa atuação com foco na sustentabilidade. Com o lançamento do Programa Integrar, fortalecemos nossa gestão e priorizamos a excelência dela em todas as frentes em que marcamos presença: do cuidado com os colaboradores à fabricação de produtos de qualidade. Também consolidamos o sucesso das soluções que desenvolvemos para reduzir o desperdício de água e a geração de resíduos, além de reafirmarmos o papel do Centro Cultural Special Dog como importante promotor de arte e conhecimento na cidade de Santa Cruz do Rio Pardo

Apesar dos avanços conquistados, entendemos que ainda há um longo caminho a percorrer. Esta-

mos empenhados em aprimorar constantemente nossas iniciativas de sustentabilidade, procurando por novas soluções e abordagens inovadoras. Nossa meta é alcançar esse objetivo com a participação ativa e o envolvimento de todos os colaboradores e demais stakeholders da Special Dog Company.

Por meio deste Relatório, temos a oportunidade de compartilhar nossos esforços em busca de um futuro mais sustentável e próspero para todos. Como agente de transformação, a Special Dog Company está e permanecerá empenhada em tornar a indústria de alimentos para pets um exemplo de comprometimento ambiental, responsabilidade social e cuidado com as pessoas, os animais e o planeta Terra.





S U M M A R Y O F C O N T E N T S



G R I



## SUMÁRIO DE CONTEÚDO GRI

<b>Declaração de uso</b>	A Special Dog Company relatou em conformidade com as Normas GRI para o período de 1º de janeiro de 2023 a 31 de dezembro de 2023.
<b>GRI 1 usada</b>	GRI 1: Fundamentos 2021
<b>Norma(s) Setorial(ais) da GRI aplicável(eis)</b>	Nenhuma



"NORMA GRI / OUTRA FONTE"	CONTEÚDO	LOCALIZAÇÃO	OMISSÃO		"No DE REF. DA NORMA SETORIAL DA GRI"
			"REQUISITO(S) OMITIDO(S)"	MOTIVO	
<b>CONTEÚDOS GERAIS</b>					
<b>GRI 2: Conteúdos Gerais 2021</b>					
<b>1. A organização e suas práticas de relato</b>	2-1 Detalhes da organização				
	2-2 Entidades incluídas no relato de sustentabilidade da organização				
	2-3 Período de relato, frequência e ponto de contato				
	2-4 Reformulações de informações	Este relatório apresenta informações sobre políticas, procedimentos, ações e resultados referentes ao ano de 2023. Dados provenientes de anos anteriores foram usados apenas para fins de comparabilidade e acompanhamento do progresso da empresa.			
	2-5 Verificação externa				
<b>2. Atividades e trabalhadores</b>	2-6 Atividades, cadeia de valor e outras relações de negócios				
	2-7 Empregados				
	2-8 Trabalhadores que não são empregados	A Special Dog Company não realiza o controle dessa categoria de trabalhador. Cada área é responsável quando há terceirização.			
<b>3. Governança</b>	2-9 Estrutura de governança e sua composição				
	2-10 Nomeação e seleção para o mais alto órgão de governança		Não disponível	"Informações sobre o tema não foram disponibilizadas."	
	2-11 Presidente do mais alto órgão de governança				
	2-12 Papel desempenhado pelo mais alto órgão de governança na supervisão da gestão dos impactos				
	2-13 Delegação de responsabilidade pela gestão de impactos				
	2-14 Papel desempenhado pelo mais alto órgão de governança no relato de sustentabilidade		Não disponível	"Informações sobre o tema não foram disponibilizadas."	
	2-15 Conflitos de interesse				
	2-16 Comunicação de preocupações cruciais				
	2-17 Conhecimento coletivo do mais alto órgão de governança				
	2-18 Avaliação do desempenho do mais alto órgão de governança		Não disponível	Esse desempenho não é avaliado	
	2-19 Políticas de remuneração		Não disponível	"Informações sobre o tema não foram disponibilizadas."	
<b>4. Estratégia, políticas e práticas</b>	2-20 Processo para determinação da remuneração		Não disponível	"Informações sobre o tema não foram disponibilizadas."	
	2-21 Proporção da remuneração total anual		Não disponível	"Informações sobre o tema não foram disponibilizadas."	
	2-22 Declaração sobre estratégia de desenvolvimento sustentável				
	2-23 Compromissos de política				
	2-24 Incorporação de compromissos de política	<a href="#">Código de Conduta Ética</a>			
	2-25 Processos para reparar impactos negativos	<a href="#">Código de Conduta Ética</a>			
	2-26 Mecanismos para aconselhamento e apresentação de preocupações				
	2-27 Conformidade com leis e regulamentos		Não disponível	"Informações sobre o tema não foram disponibilizadas."	
	2-28 Participação em associações		Não disponível	"Informações sobre o tema não foram disponibilizadas."	
<b>5. Engajamento de stakeholders</b>	2-29 Abordagem para engajamento de stakeholders		Não disponível	"Informações sobre o tema não foram disponibilizadas."	
	2-30 Acordos de negociação coletiva				



"NORMA GRI / OUTRA FONTE"	CONTEÚDO	LOCALIZAÇÃO	"REQUISITO(S) OMITIDO(S)"	MOTIVO	OMISSÃO	EXPLICAÇÃO	"No DE REF. DA NORMA SETORIAL DA GRI"
<b>TEMAS MATERIAIS</b>							
<b>GRI 3: Temas Materiais 2021</b>	3-1 Processo de definição de temas materiais						
	3-2 Lista de temas materiais						
<b>TEMA MATERIAL 1: BEM-ESTAR E SAÚDE DOS COLABORADORES</b>							
<b>GRI 3: Temas Materiais 2021</b>	3-3 Gestão dos temas materiais						
<b>GRI 401: Emprego 2016</b>							
401-1	Novas contratações e rotatividade de empregados						
401-2	Benefícios oferecidos a empregados em tempo integral que não são oferecidos a empregados temporários ou de período parcial						
401-3	Licença maternidade/paternidade						
<b>GRI 403: Saúde e Segurança do Trabalho 2018</b>							
403-1	Sistema de gestão de saúde e segurança do trabalho						
403-2	Identificação de periculosidade, avaliação de riscos e investigação de incidentes						
403-3	Serviços de saúde do trabalho						
403-5	Capacitação de trabalhadores em saúde e segurança do trabalho						
403-6	Promoção da saúde do trabalhador						
403-7	Prevenção e mitigação de impactos de saúde e segurança do trabalho diretamente vinculados com relações de negócios						
403-8	Trabalhadores cobertos por um sistema de gestão de saúde e segurança do trabalho						
403-9	Acidentes de trabalho						
403-10	Doenças profissionais						
<b>GRI 405: Diversidade e Igualdade de Oportunidades 2016</b>							
405-1	Diversidade em órgãos de governança e empregados						
<b>GRI 406: Não Discriminação 2016</b>							
406-1	Casos de discriminação e medidas corretivas tomadas						
<b>TEMA MATERIAL 2: EXPANSÃO E CRESCIMENTO</b>							
<b>GRI 3: Temas Materiais 2021</b>	3-3 Gestão dos temas materiais						
<b>TEMA MATERIAL 3: RELAÇÃO COM CLIENTES</b>							
<b>GRI 3: Temas Materiais 2021</b>	3-3 Gestão dos temas materiais						



"NORMA GRI / OUTRA FONTE"	CONTEÚDO	LOCALIZAÇÃO	OMISSÃO			"No DE REF. DA NORMA SETORIAL DA GRI"
			"REQUISITO(S) OMITIDO(S)"	MOTIVO	EXPLICAÇÃO	
<b>"TEMA MATERIAL 4: AUMENTO DA EFICIÊNCIA, REDUÇÃO DO DESPERDÍCIO E CONSERVAÇÃO DE RECURSOS NATURAIS"</b>						
<b>GRI 3: Temas Materiais 2021</b>	3-3 Gestão dos temas materiais					
<b>GRI 302: Energia 2016</b>						
<b>302-1</b>	Consumo de energia dentro da organização					
<b>302-4</b>	Redução do consumo de energia					
<b>GRI 303: Água e Efluentes 2018</b>						
<b>303-3</b>	Captação de água					
<b>303-4</b>	Descarte de água					
<b>303-5</b>	Consumo de água					
<b>GRI 304: Biodiversidade 2016</b>						
<b>304-2</b>	Impactos significativos de atividades, produtos e serviços na biodiversidade					
<b>GRI 305: Emissões 2016</b>						
<b>305-1</b>	Emissões diretas (Escopo 1) de gases de efeito estufa (GEE)					
<b>305-2</b>	Emissões indiretas (Escopo 2) de gases de efeito estufa (GEE) provenientes da aquisição de energia					
<b>305-3</b>	Outras emissões indiretas (Escopo 3) de gases de efeito estufa (GEE)					
<b>305-5</b>	Redução de emissões de gases de efeito estufa (GEE)					
<b>GRI 306: Resíduos 2020</b>						
<b>306-1</b>	Geração de resíduos e impactos significativos relacionados a resíduos					
<b>306-2</b>	Gestão de impactos significativos relacionados a resíduos					
<b>306-3</b>	Resíduos gerados					
<b>306-4</b>	Resíduos não destinados para disposição final					
<b>306-5</b>	Resíduos destinados para disposição final					
<b>Tema material 5: Desenvolvimento da gestão e da liderança</b>						
<b>GRI 3: Temas Materiais 2021</b>	3-3 Gestão dos temas materiais					
<b>GRI 404: Capacitação e Educação 2016</b>						
<b>404-1</b>	Média de horas de capacitação por ano, por empregado					
<b>404-2</b>	Programas para o aperfeiçoamento de competências dos empregados e de assistência para transição de carreira					
<b>404-3</b>	Percentual de empregados que recebem avaliações regulares de desempenho e de desenvolvimento de carreira					



"NORMA GRI / OUTRA FONTE"	CONTEÚDO	LOCALIZAÇÃO	"REQUISITO(S) OMITIDO(S)"	MOTIVO	OMISSÃO	EXPLICAÇÃO	"Nº DE REF. DA NORMA SETORIAL DA GRI"
<b>TEMA MATERIAL 6: SUSTENTABILIDADE NA ESTRATÉGIA DE NEGÓCIO</b>							
<b>GRI 3: Temas Materiais 2021</b>	3-3 Gestão dos temas materiais						
<b>GRI 201: Desempenho Econômico 2016</b>							
<b>201-1</b>	Valor econômico direto gerado e distribuído						
<b>201-2</b>	Implicações financeiras e outros riscos e oportunidades decorrentes de mudanças climáticas						
<b>GRI 301: Materiais 2016</b>							
<b>301-2</b>	Matérias-primas ou materiais reciclados utilizados						
<b>301-3</b>	Produtos e suas embalagens reaproveitados						
<b>TEMA MATERIAL 7: CADEIA DE SUPRIMENTOS SUSTENTÁVEL</b>							
<b>GRI 3: Temas Materiais 2021</b>	3-3 Gestão dos temas materiais						
<b>GRI 414: Avaliação Social de Fornecedores 2016</b>							
<b>414-1</b>	Novos fornecedores selecionados com base em critérios sociais						
<b>414-2</b>	Impactos sociais negativos da cadeia de fornecedores e medidas tomadas						
<b>TEMA MATERIAL 8: QUALIDADE E SEGURANÇA DO PRODUTO</b>							
<b>GRI 3: Temas Materiais 2021</b>	3-3 Gestão dos temas materiais						
<b>GRI 416: Saúde e Segurança do Consumidor 2016</b>							
<b>416-1</b>	Avaliação dos impactos na saúde e segurança causados por categorias de produtos e serviços						
<b>416-2</b>	Casos de não conformidade em relação aos impactos na saúde e segurança causados por produtos e serviços						
<b>GRI 417: Marketing e Rotulagem 2016</b>							
<b>417-1</b>	Requisitos para informações e rotulagem de produtos e serviços						
<b>417-2</b>	Casos de não conformidade em relação a informações e rotulagem de produtos e serviços						
<b>TEMA MATERIAL 9: ORIENTAÇÃO A RESULTADOS</b>							
<b>GRI 3: TEMAS MATERIAIS 2021</b>	3-3 Gestão dos temas materiais						
<b>TEMA MATERIAL 10: INVESTIMENTO TECNOLÓGICO</b>							
<b>GRI 3: TEMAS MATERIAIS 2021</b>	3-3 Gestão dos temas materiais						
<b>GRI 203: Impactos Econômicos Indiretos 2016</b>							
<b>203-1</b>	Investimentos em infraestrutura e apoio a serviços						





[www.specialdog.com.br](http://www.specialdog.com.br)